

ročník IV.

středa 21. srpna 2024



Ještěd z vyhlídky na Babě

fb Státního hradu Trosky

Milí přátelé!

Už nějak nerozumím lidstvu a světu...
A co na to básník?

*Ej, my nejsme břízy, rubají nás přeci,
a to, co z nás vyrubají,
to jsou divné věci.*

Hmm... ani Šrámek na tom nebyl o moc líp... 😊

≡ Smlouva o nákupu malé vodní elektrárny v Turnově je podepsaná

Městská teplárenská Turnov se ve spolupráci s městem stala majitelem malé vodní elektrárny v areálu Shořalého mlýna. Nákup je výsledkem ročních jednání.

Malá vodní elektrárna se nachází v areálu Shořalého mlýna na Koňském trhu, kde město Turnov postupně odkupuje pozemky (areál pily Plátek, objekt firmy KERI i část Shořalého mlýna).

K tématu Koňského trhu starosta města Tomáš Hocke uvedl: „Po dvaceti letech, kdy reprezentace města doufala v řešení prostoru Koňského trhu pomocí privátních developerů, jsme v roce 2020 po důkladném zvážení zastupiteli přistoupili k nákupu areálu pily. Navázali jsme nákupem areálu KERI a areálu Shořalý mlýn. Společně máme ideu nové obytné čtvrti. Místa ve středu města, kde se bude lidem dobře bydlet, a které naše město ušetří fenoménu vymírajících center měst. Nebudou zde jen bytové domy, ale také nový městský park, nová náplavka u Jizery a třeba i objekt mateřské školy nebo nové parkovací kapacity pro centrum města.“

Jak bylo zmíněno, část objektů Shořalého mlýna město vydražilo už na podzim roku 2023, objekt malé vodní elektrárny byl tehdy z aukce vyjmut. Záměr na dokoupení objektu i vybavení byl dál projednáván v radě i zastupitelstvu, které nakonec koupí malé vodní elektrárny Shořalý mlýn i navržený způsob financování a provozování odsouhlasilo na svém prosincovém zasedání.



Koupí a správou malé vodní elektrárny byla pověřena Městská teplárenská Turnov, která ve spolupráci s městem Turnov v průběhu první poloviny roku 2024 intenzivně jednala o podmínkách nákupu s prodávajícími. Finální znění smlouvy na svém květnovém jednání potvrdila rada města. Jak už dříve uvedl místostarosta Jan Lochman, jedná se o výsledek složitých jednání. „Je to nicméně strategický nákup pro město, vodní elektrárna společně s fotovoltaikami na střechách městských objektů bude výrazným krokem k větší energetické nezávislosti,“ uvedl.

Cena objektu malé vodní elektrárny včetně strojního a technologického vybavení dosáhne 50 milionů korun. Zprovoznění technologií si samozřejmě vyžádá další investice. Počítá se s dotační podporou rekonstrukce, nové dotační tituly by měly být vyhlášeny v průběhu roku 2025. Souběžně s přípravou nákupu elektrárny probíhala analýza pro plánované zprovoznění, připravují se hrubé studie možných variant rekonstrukce.

„Malá vodní elektrárna bude přínosem pro ekonomiku některých městských zařízení, přímý kabel by například mohl vést do areálu Maškovky, který je hlavně v zimě velmi energeticky náročný. Věřím, že vynaložené náklady se postupně budou do městské pokladny vracet. Dalším pozitivem je postup ve výkupu pozemků na Koňském trhu, protože bez toho zde plánovaná nová městská čtvrť nevznikne a asi nikdo z obyvatel tu nechce brownfield, který je tam nyní,“ uzavřel Jan Lochman, do jehož gesce spadá právě i energetika.

/ Marcela Jandová, Turnov

≡ Turnovské léto 2024

pátek 23. srpna od 19.00 před Střelnicí
Snap Call

sobota 24. srpna od 19.00 před Střelnicí
The BandA

pátek 30. srpna od 19.00 před Střelnicí
FD Band

Kapela vznikla v létě roku 2007 v podhoubí turnovské hudební scény. Na počátku společného zkoušení se věnovala převážně převzaté české tvorbě vybrané frontmanem kapely Frantou Tomášem. Postupem času se nabalovaly další a další skladby z širšího spektra interpretů i zemí původu. Nicméně veškerý repertoár zůstal zaměřením stejný a to ryze bigbeatový, až rockový. Dle počátečních písmen ve jménech a přezdívkách (Franta, Falt'ák, Deky, Dan) se kapela pojmenovala právě FD band. Kapela dnes vystupuje v obsazení: František Tomáš - kytara, zpěv, Dan Hybler - sólová kytara, zpěv, Jan Dékány - baskytara, zpěv, Aleš Nypl - kytara, zpěv, Pavel Faltus - bicí nástroje, Martin Holan - harmonika.

Zazní písně Petra Kalandry, Oborohu, Vladimíra Mišíka nebo Buty. A taky The Beatles, Erica Claptona, Lennyho Kravitze, Carlose Santany a dalších.

sobota 31. srpna od 19.00 před Střelnici

Turnovské orchestrální sdružení

Orchestr byl založen v roce 1891 a sdružuje hudebníky ze širšího regionu Turnova. V repertoáru převládají díla z období baroka a klasicismu, ale objevuje se i tvorba moderních skladatelů.

≡ **Turnovské kulturní tipy:**

čtvrtek 22. srpna od 18 hodin, Turnov II – knihovna na vlakovém nádraží

Vinselekt Michlovský

Když se člověk v životě setká se s legendou jeho oblíbené zájmové oblasti, je to povznesení pro mysl a pohazení pro duši. Proto si, milovníci vína, rozhodně запиšte do kalendáře povídání a ochutnávku Miloše Michlovského, který turnovské publikum přijede osvěžit vzorky ze své tvorby vinařství Vinselekt Michlovský z Rakvic, tedy z pálavské vinařské oblasti. Můžete si vzít i deníčky, aby se vám podepsal...

čtvrtek 29. srpna od 18 hodin, Turnov II – knihovna na vlakovém nádraží

Vinařství Balaščík

Ted' se ukáže, kdo se loni zúčastnil knihovního Turnovského léta! Odkudpak je Vinařství Balaščík, které už loni o prázdninách přijel do Turnova představit jeho zakladatel Lubomír Balaščík ml.? Jistě, ze slováckých Mutěnic na Hodonínsku. Komu chutnalo, necht' přijde okošťovat, jaká byla loňská sezóna. A kdo nebyl loni, má letos co dohánět! Povídání mladého vinaře o víně a stále živém folklóru bude příjemnou tečkou za Turnovským létem 2024 v knihovně.

z vaší pošty

≡ **VÝMĚNOU STARÝCH KOTLŮ ZACHRÁNÍME SVĚT**

Starost naší vlády o čistotu ovzduší celé zeměkoule je skutečně až dojemná. Výměnou dvou set tisícovek starých topných kotlů na pevná paliva by chtěla zachránit svět, aniž by si uvědomila, že deset dopravních letadel při zaoceánském letu přenesou zrovna tolik jedovatých zplodin do celé atmosféry, jako právě ty naše kotlíky za celou zimní sezónu.

Nehledě k tomu, že spálením uhlí a dřeva vzniknou zase jen přírodní materiál, jako kyslíčnick uhelnatý a zplodiny dehtu, zatímco z paliva letadel, zjednodušeně řečeno umělohmotný sajrajt. Když k tomu všemu ještě připočítáme dým z každoročních požárů stokilometrových porostů pralesů v USA, Brazílii, Africe a čas od času i kouř ze stále aktivních sopek, připadá mi opatření v naší české kotlině méně než plivnutí do moře. Shodou okolností právě do toho moře, které ostatní „vyspělé“ státy už dávno zaneřádily veškerým odpadem a umělými hmotami všeho druhu. Ale stejně, ti naši vládní činitelé, to jsou přece jen koumáci...

/ O. Grund, Turnov

MALÁ SKÁLA –



Maloskalská Galerie Josefa Jíry, z. s.,
a obec Malá Skála
Vás zvou na výstavu

Marie Ban

SETKÁVÁNÍ KONCEM LÉTA

a na zahájení v sobotu 24. 8. 2024 v 17 hodin

Galerie Josefa Jíry – Boučkův statek – Malá Skála

Otevřeno denně, kromě pondělí, 11–17 hodin

Výstava potrvá od 25. 8. do 30. 9. 2024

SVIJANY – Letošní horké léto výrazně zvýšilo prodej piva z Pivovaru Svijany. V červenci se vypilo o 21 procent víc piva než ve stejném období loňského roku a i v srpnu jde prodej nahoru, řekl mluvčí pivovaru Luboš Spálovský. Od začátku letošního roku se tak do konce července zvýšil prodej piva z největšího pivovaru v Libereckém kraji o 12 procent.

Nejvíce se meziročně zvýšil odbyt piva v půllitrových plechovkách, kterých se prodalo o 38 procent víc, o 22 procent víc se prodalo lahvového piva.

„Potěšitelný je nárůst prodeje sudového piva pro restaurační provozy, který byl letos v červenci o 12 procent vyšší než loni. Léto přeje i menším balením pro domácí konzumaci – prodej pětilitrových 'párty' soudků a uzavíratelných dvoulitrových železných plechovek (nejen) pro chlapy se zvýšil o 14 procent,“ doplnil obchodní ředitel pivovaru Vratislav Žitka.

Svijanský pivovar si zakládá na tradičním výrobním postupu - takzvaném dvourmutovém způsobu vaření, kvašení v otevřených kádích a dlouhodobém zrání piva v ležáckých sklepích. Nabízí 17 druhů převážně nepasterizovaných piv, pro jejichž výrobu používá většinou humnový slad z malých českých a moravských nezávislých sladoven, vodu z vlastních studní a žatecký poloraný červeňák z vlastních chmelnic. Letos připomíná 460 let svého založení.

Loni dodal pivovar na trh 659 tisíc hektolitrů piva, meziročně zhruba o dvě procenta víc. Letos by se v Pivovaru Svijany rádi dostali na 680 tisíc hektolitrů. Svijanští ale dodávají na trh nejen pivo včetně nealkoholického, v roce 2022 rozšířili sortiment také o limonády Svijanela. Tropické teploty letos podle Žitky nejvýrazněji zvýšily zájem právě o tyto produkty. „Meziročně se jich vypilo o plných 87 procent víc,“ dodal.

Výrobu zvyšují také další podobně velké tuzemské pivovary. (*Genus*)

≡ **Po prázdninové odmlce zvou pracovníci Městského muzea Lomnice nad Popelkou na pokračování letošní přednáškové série**

V úterý 27. srpna přijede od 17 hodin do muzea pohovořit o geologii největšího německého ostrova Rujána pan Jiří Boudný z Vyskře – jenž patří do skupiny kamenářů, prezentujících již několik let své nejkrásnější mineralogické úlovky na letních výstavách v našem muzeu. Zároveň se s námi podělí i o konkrétní nálezy fosilií z této lokality. Přednáška nese příznačný název „*Expedice Rujána*“.

Městské muzeum a galerie Lomnice nad Popelkou, p. o.
zve srdečně na přednášku s promítáním kamenáře Jiřího Boudného

Expedice Rujána

Geologie největšího německého ostrova a nálezy zdejších fosilií s konkrétními ukázkami

úterý 27. srpna od 17 hodin

Vstupné dobrovolné



ZÁMEK NÁDVOŘÍ
Lomnice nad Popelkou

KONCERT

Kapela Flám

Flám FOR ROCK!

23. 8. 2024 | 19:00

Vstupné 180 Kč

LIBŠTÁT –

 <p>VOJTA NEDVĚD & TIE BREAK 24. 8. 2024 od 16:00 na ranči U Jezevčíka v Libštátě vstupné 200 Kč děti do 15-ti let zdarma Od 18:00 country kapela z Rychnova nad Kněžnou KALUMET</p>	 <p>KALUMET 24. 8. 2024 na ranči U Jezevčíka v Libštátě od 18:00 hodin <i>Přijďte pobejt i na tradiční dobrotky.</i></p>
--	--

semily

≡ **neděle 1. září** od 14 hodin, Park Ostrov

MEMORIÁL TOMÁŠE HYKY

Již po sedmé hudebně zavzpomínáme na výborného muzikanta a zveme vás na jeho počest na country odpoledne s kvalitní hudbou. Zahraje country kapela BÁRY, trojhlasý vokál doprovázený akustickými nástroji. Další vystupující bude dámská bluegrassová kapela OD PLOTNY SKOK. Na závěr vystoupí folková zpěvačka, která je na tuzemské hudební scéně známá pod přezdívkou „první dáma folku“ PAVLÍNA JÍŠOVÁ. Pavlína vystoupí v doprovodu kapely UNDERGRASS, která má v repertoáru kombinace folkových, bluegrassových, jazzových a někdy i bigbítových prvků.

Memoriál je pořádán ve spolupráci Kulturního centra Golf a kapely Sapr, jíž byl Tomáš členem. V případě špatného počasí proběhne akce v KC Golf.

≡ Interaktivní výstava s názvem *Stromy jako domy* čeká v muzeu

V Muzeu a Pojizerské galerii Semily připravili pro návštěvníky na letní sezónu výstavu *Stromy jako domy*. O čem je tato výstava, jsme se ptali zaměstnankyně muzea Libuše Švikové.

Výstava se jmenuje *Stromy jako domy*. Co si pod tímto pojmem mají návštěvníci představit?

Jde o přírodovědnou výstavu. Stromy jsou domovem různých organismů – savců, ptáků, hmyzu nebo třeba hub. Každý organismus dává přednost jinému životnímu prostoru – biotopu. A na výstavě zapůjčené z Moravského zemského muzea v Brně se představují tři základní biotopy: smrk a dub reprezentují les, vrba prostředí u vody a jabloň zahradu.

A co konkrétně bude na výstavě k vidění?

V každém biotopu je vystavena kolekce preparátů savců, ptáků, hmyzu a dalších. Jednoduše tu najdete téměř vše od prasete divokého až po mravence. Připraveno je také mnoho činností pro děti – poznávání stop zvěře, poslech hlasů ptáků i savců, určování druhů dřevin, určování plodů stromů podle hmatu a mnohé další. Výstava je doslova napěchována informacemi o přírodě.

Je to tedy výstava pro celou rodinu?

Ano, určitě. Zabaví se i poučí děti i jejich rodiče.



Do kdy si mohou výstavu prohlédnout? Přijít můžou až do 22. září. O prázdninách každý den od 9 do 17 hodin. (Semilské noviny)

≡



ZKO SEMILY VÁS SRDEČNĚ ZVE
NA

PSÍ DEN

CHCEŠ VĚDĚT, CO VŠE
TVŮJ PES DOKÁŽE?

PŘIJĚ SE POBAVIT A STRÁVIT
PŘÍJEMNÉ ODPOLEDNE SE SVÝM
PSÍM PARTÁKEM

KDY: 25. srpna 2024 od 13:00 hodin
KDE: na půdě ZKO Semily na Treperce

Těšit se můžete na:

- zkoušku kynologických disciplín, kterými jsou: aport, přivolání, poslušnost, spousta překážek nebo procházka po vyznačené trase s poznávačkou plemen
- ukázkou cvičení
- opékání buřtů

Menší občerstvení zajištěno
Vstupné dobrovolné



ZÁSADA –

ZasTenRock
FESTIVAL, KTERÝ STOJÍ ZA TO PROŽÍT

24. 8. 2024 15 hod. ZÁSADA

Ready Kirken | Těla | Znouzectnost
Vilda Čok a Bypass | Kabát tribute
Meredith Hunter | Roxette tribute | Civilní obrana | DanGar Six

www.zastenrock.cz

JIČÍN – Město získalo dotaci na výstavbu Odpočinkové zóny Cidlina

Náročné přípravné práce na výstavbu odpočinkové zóny se blíží do finále. Město Jičín uspělo se žádostí o dotaci z Integrovaného operačního programu (IROP) na projekt Odpočinková zóna Cidlina. Dotační podpora bude ve výši zhruba 56,2 milionu korun, což znamená velké snížení zátěže pro hospodaření města.

V rámci podmínek dotace je stanoveno i nejzazší datum dokončení projektu, a to do 29. 10. 2027, přičemž k zahájení stavby by mělo dojít již v příštím roce.



Po vybudování Odpočinkové zóny Cidlina dlouhodobě panuje silná poptávka. V jižní části města při toku řeky vznikne největší jičínský park, který poskytne prostor jak pro procházky, tak i pro sportovní i relaxační aktivity. Projekt zároveň počítá s tím, že dojde ke zhodnocení a zkvalitnění veřejných prostranství a zachování přírodního potenciálu, jelikož v lokalitě se nachází vzácný říční biotop. Projekt pracuje i s retencí dešťových vod, které budou využity pro závlahu.

Získaná dotace je určena na tzv. způsobilé výdaje, přičemž město Jičín se ještě pokusí získat další podporu na cyklostezku, která zde také vznikne, případně na další výdaje. Celkové odhadované náklady na projekt Odpočinková zóna Cidlina podle projektové dokumentace vypracované společností Rehwaldt Landscape Architects totiž činí více než 130,3 milionu. Výsledná cena prací bude zřejmá až po podpisu smlouvy s konkrétním dodavatelem zakázky, jenž vzejde z výběrového řízení. (Zdroj: Jičín – moje město)

NOVÁ PAKA – Domy Nové Paky

Dům čp. 605 na Žižkově v Nové Pace je starý už 116 roků. Najdete ho v ulici Pražská nad odbočkou do ulice Jeronýmova. Když ale prozradím, že je to vilka s věžičkou a sudovými okny, každý Novopáčák bude už jistě vědět. Stavebníkem zámečku zdobeného dekory s přírodními motivy ztvárněnými v lineárních křivkách byl Vilém Beck, spolužák a přítel Stanislava Suchardy.

Antonín Sucharda (1843–1911) domem pro svou rodinu zkolaudovaným 1. prosince 1897 odstartoval, řekla bych, kulturně bohaté čtvrtletí v novopacké architektuře.

Stanislav Sucharda (1866–1916) jako přední umělec tzv. generace Národního divadla spolupracoval po boku mnohých významných výtvarníků a architektů (Aleš, Ženíšek, Myslbek, Schnirch, Wiehl a další). Jeho čtyři sourozenci se všichni podíleli na činnosti rodinné firmy, bratři Bohuslav a Vojtěch jako sochaři, sestry Anna a Miroslava se staly malířkami. Stanislav Sucharda absolvoval v roce 1892 Uměleckoprůmyslovou školu v Praze. Na škole pak zůstal jako Myslbekův asistent a pomocný učitel modelování. Od roku 1896 byl Stanislav Sucharda členem Spolku výtvarných umělců Mánes, později i mnohaletým spolkovým předsedou, v roce 1901 se stal členem České akademie věd a umění. Ve zmíněném Mánesu se sdružovali nejschopnější umělci té doby. Spolupráce umělců - řemeslníků se stavebníky byla nejspíš velmi častá a nadšení pro šíření nové výtvarné vlny v architektuře, když se vyskytnul stavebník, který hodlal do stavby investovat, mohlo být veliké.

V roce 1905 Vilém Beck dostavěl v Lomnické ulici moderní secesní hotel čp. 78. Jen šest let předtím byl v Praze dokončen moderní Peterkův dům na Václavském náměstí od Jana Kotěry, na kterém se Stanislav Sucharda podílel sochařsky. Ta spojitost mezi slunečnicemi na pražské fasádě a slunečnicemi na fasádě hotelu nedaleko Suchardova domu se sama nabízí...

V listopadu 1907 je kolaudován hotel Centrál v Nové Pace. Stavebně historický průzkum této kulturní památky by mohl zjistit, jaký řemeslný nebo umělecký cech pracoval na secesní štukové výzdobě a kdo tyto práce řídil.

A stavebník Vilém Beck staví další secesní dům. Mezi vilami „nominovanými“ do publikace Slavné vily Královéhradeckého kraje byla i Kloučkova vila čp. 605 na Žižkově.

Stylový a ve své době velmi moderní rodinný dům podobný zámečku, jenž se do ulice dívá atypickými „sudovými“ okny v přízemí, postavil stavebník Vilém Beck do roku 1908 a prodal staviteli Václavu Kloučkovi v roce 1913 i se stavbou stájí a kanceláře.



Kloučkova vila 2007



Sudová okna z roku 1908

Kloučkova vila charakterizuje využití secese jako výtvarného slohu usilujícího o vyjádření zdobné dokonalosti a přepychu bohaté elity žijící v Nové Pace na začátku 20. století. Odklání se od eklektických slohů historizujících fasád a s vložením vlastní výtvarné invence používá zdobné prvky pocházející z přírody a přímé linie a ostré hrany doplňuje vlnami, oblými stvoly a girlandami listů s jablky.

„Sudová okna“ mají vnější rámy z tepaného (raženého) měděného plechu a ornament je stylizován do lipových větvíček omotaných stužkou. Plocha mezi listím je jemně pekovaná. V maskaronu na vrcholu okna vidím lidskou podobu pyšného páva mezi ořezanými pavími pery. Díky umístění domu jeho pohled míří k Suchardovu domu a Beckovu hotelu čp. 78 v Lomnické ulici.

Dům není památkově chráněný, přesto je intaktně zachovaný (respektive byl v roce 2007). V duchu jednotné stylovosti je atypické schodišťové zábradlí řemeslně zpracované, stejně jako dveřní a okenní kování nebo truhlářské zpracování dveří a oken, mozaika v dlažbě s rostlinným dekorem. Místo alarmu drží stráž za brankou u paty arkýře netopýr a na vchodových dveřích maskara „psa v listu“. Vše spolu koresponduje a ladí.

A tak to máme rádi.

/ Lenka Nyklová, Achát

HARRACHOV –

Ivan Hajniš
Akustické blues- evergreens 60.70.80 let.
 Český bluesový zpěvák, kytarista,
 hráč na foukací harmoniku
 frontman legendární skupiny
 The Primitives Group of Prague

23.8.2024
18.00

PENZION U BEDŘICHA
HARRACHOV 256

Rezervace
 Tel.728 298 887

⇒ Koupání v Harrachově

K letní sezoně neodmyslitelně patří koupání. Kamarád, bývalý majitel bytu v Harrachově a mimo jiné též šéfredaktor měsíčníku Bazén a sauna Jiří Kouba, je sběratelem pohlednic s tematikou koupališť. V jeho časopise je krom mnoha odborných článků i příloha Lázeňský obzor, kde v současné době vychází seriál o koupání v horských střediscích. Požádal mě tedy, zda bych nezpracoval historii lázní, koupališť a koupání v Harrachově.

To, že byl Harrachov uznáván jako významné lázeňské středisko, vystihuje text v propagačním letáku z roku 1927: „Působí tu blahodárně horský, křišťálově čistý a kořenatý vzduch, horské slunce, výborná pitná voda a dobré zaopatření. Pobyt je tu vhodný pro rekonvalescenci, procházky působí na sílení srdečních svalů a vzduch na vývin krevních tělísek. K použití jsou koupele uhličitě, jodové a jehličnaté. Rozbor místní rašeliny prokázal složení a účinky podobné rašelině z Františkových lázní. Působí na tlumení revmatických bolestí, na záněty kloubů, ženské nemoci a jiné potíže. Přirozeně tu najdou úlevu i osoby s chorobami dýchacích orgánů. Proto, i pro svou krásnou polohu bývá Harrachov-Nový Svět neprávem nazýván Meranem Krkonoš.“

První lázeňské zařízení v Harrachově vybudoval v oblasti Zákoutí (Winkl) Franz Schier. Toto zařízení neslo název svého majitele Franz Schier Badeanstalt. K léčbě zde byla využívána především rašelina. Velkým konkurentem však byly sousední lázně v Kořenově (Bad Wurzelsdorf), kde byl již v roce 1785 objeven sirný pramen. Od roku 1872 zde byl k dispozici Riedlův



Budova rašelinných lázní Fr. Schiera

lázeňský dům se 47 pokoji a 18 vanami. Mnoho turistů z Harrachova sem za lázeňskými kúrami docházelo.

Největší slávy dosahuje Harrachov jako lázeňské středisko v meziválečném období. Kromě lázní Franze Schiera zde byla i další lázeňská zařízení. V roce 1929 zřídil svůj Lázeňský penzion doktor Weiss (dnešní zdravotní středisko) s dvaceti lůžky. V letáku z roku 1930 je uvedeno: MUDr. Ernst Weiss, lázeňský lékař. Ústav pro elektroterapii, röntgen, horské slunce, diathermie, domácí lékárna. / **FOTO**



O Vánocích 1930 byl otevřen hotel Anenské lázně (Annabad) (současný pension Bílá voda) se čtyřiceti lůžky, který poskytoval léčebné jehličkové koupele a místní léčivou vodu. Majitel Adolf Rieger prezentuje své zařízení jako: moderní novostavba s centrálním topením, tekoucí studená i teplá voda, koupelny na pokojích. Vzdušná veranda, slunečná a chráněná před větrem. Vlastní koupaliště s velkým bazénem.



Dalším známým léčitelem byl Dr. Karel Rady, který vyráběl různé bylinné čaje a přípravky. Známý byl jeho „Sangosan“, osvědčený prostředek při známkách vysokého stáří. Harrachov jako lázně měl v tuto dobu k dispozici i několik koupališť.

Prvním velkým veřejným koupalištěm bylo zařízení v Huťském koutě, na řece Milmici. Okolo roku 1920 jej zbudoval místní lázeňský spolek s velkou podporou v blízkosti se nacházející harrachovské sklárny. Sloužilo nejen místním obyvatelům, ale též lázeňským hostům. Později bylo dokonce oploceno a vybíralo se i „mírné“ vstupné, od kterého byli osvobozeni místní a lázeňští hosté. Jeho historie končí po druhé světové válce.

Malé koupaliště bylo vybudováno v centru Harrachova u Ducha hor, za dnešní lékárnou, které sloužilo též jako hasičská nádrž. Další pak za bývalým hotelem Sport, v místě dnešní trafostanice. V zimě sloužilo jako kluziště. Dále pak již zmiňované koupaliště u Anenských lázní. Na Bílém potoce, v blízkosti Schierových lázní, bylo počátkem 30. let minulého století zbudováno největší harrachovské koupaliště, dodnes funkční. V roce 1939 byl vytvořen velkolepý projekt na zvětšení tohoto koupaliště: 50metrový bazén se šesti drahami, dětské

koupaliště, obojí s předeřhřivanou vodou, budova s více než 50 šatnami, restaurace s terasou, sprchy samostatné i hromadné, pláže písčné i travnaté a lázně. K realizaci tohoto areálu o rozloze více než dva hektary již bohužel kvůli 2. světové válce nedošlo.



Koupaliště u Ducha hor

Lázně obnovily svoji činnost i po válce. Důkazem je text z roku 1947: „Lázně a rekreační středisko Nový Svět - Harrachov bylo zařazeno do svazku lázní, a proto dle výnosu ministerstva výživy z roku 1946 náleží všem hostům (po splnění níže uvedených bodů) bezlístkové stravování. Na toto mají nárok ti hosté, kteří: předloží zásobovacímu oddělení MNV návrh úředního lékaře o určení jedné z diet a předloží osvědčení o odhlášení ze zásobování potravinami z místa bydliště...“

Později byl majetek vyvlastněn a v roce 1954 došlo k definitivní likvidaci lázní.

Ve stejné době, mezi léty 1950 až 1953, dochází k vybudování nového koupaliště (resp. kompletní přestavbě koupaliště původního). Bazén, který má rozlohu stejnou jako dnes, s betonovým dnem a kamennými šikmými břehy. V roce 1957 byly u koupaliště vybudovány zděné šatny a toalety, v roce 1959 bylo pak koupaliště z bezpečnostních důvodů oploceno.

Pro zatraktivnění místa a celoroční využití areálu byl v roce 1966 na louce nad koupalištěm zřízen lyžařský vlek. V roce 1974 dochází k opravě nejen koupaliště, ale též převlékacích kabin a WC, která dostávají nové zastřešení. Až do roku 1989 je celý areál provozován v režii Městského národního výboru Harrachov. Od roku 1990 se stává provozovatelem nejen koupaliště, ale i lyžařského vleku a dětské lyžařské školy rodina Miloše Balabána, které celý areál

provozuje dodnes. Dochází k rozšíření zázemí, vybudování občerstvení a společenské místnosti. Budova je postavena z dřevěných panelů bývalé horské chaty Výrovka. Vedle koupaliště je k dispozici minigolf. V areálu, jehož součástí je i ubytovací zařízení, bývalá budova lázní, se pořádají různé kulturní a sportovní akce.



**V polovině 50. let bylo koupaliště hojně navštěvováno.
V pozadí bývalá budova lázní.**

V roce 1997 se podařilo vyčistit malý Huťský rybník, jež je součástí místního kempu. Po několik sezon jej využívaly nejen hosté kempu, ale též místní děti. Dnes jsou zde bohužel uloženy bukové klády určené pro výrobu forem do místní sklárny a ke koupání již rybníček není vhodný.

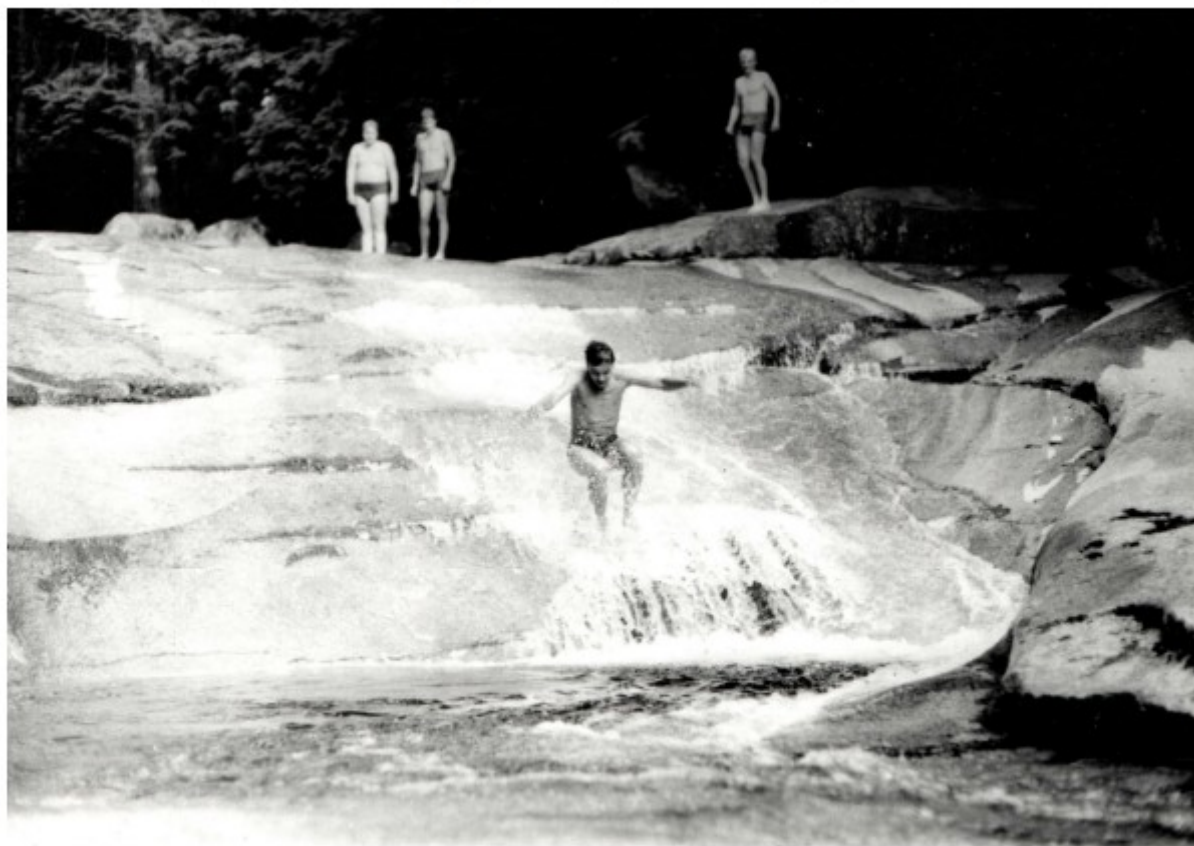
Koupání v místních řekách a potocích

Děti z české školy měly zařízení své koupání na Mumlavě v Anenském údolí. Každoročně se zde budovaly malé přehradky pro zadržení vody na koupání. Tato tradice se zachovala i po dobu existence místní střední lesnické školy, jejíž žáci se sem chodili osvěžovat.

Mumlava však nabízí možnosti koupání i ve vyšších partiích. V blízkosti Mumlavského vodopádu, zhruba sto metrů výše, jsou tři oka, která poskytují možnost řádného osvěžení. Jejich propojení splavy umožňuje i různé atrakce. Pod prostředním okem je malý prostor, schovaný pod tekoucí vodou, do nějž je možné se skrýt. Toho samozřejmě využívala harrachovská mládež. S přihlížejícími turisty se uzavíraly sázky, například kdo sní pod vodou třešňový kompot nebo vykouří cigaretu. Borec skočil do vodys uzavřeným kompotem třešní a vyplaval se sklenicí pecek nebo si schovaný pod proudem vody zapálil a vyplaval pouze s vajglem.



Děti na Mumlavě v Anenském údolí ve 20. letech minulého století



Koupání na Mumlavě v roce 1984

Koupání přímo pod vodopádem je zachyceno i ve filmu Svatební cesta do Jiljí, kde na koupající se hlavní hrdiny filmu Josefa Abrháma a Libuši Šafránkovou ze břehu Mumlavy kouká kráva. Koupání je možné i na Kamenici. V roce 1926, po povodních, byla říčka regulována několika přehradami, které poskytují osvěžení v čiré ledové vodě dodnes. Na závěr si jen můžeme přát, aby se letošní léto vydařilo. Krásné počasí, sluníčko a i u nás v Harrachově koupání. Aby přijelo i mnoho hostů a letní sezona tak nahradila poslední nepodařenou sezónu zimní.

/ Stanislav Slavík, *Harrachovský zpravodaj*

liberecký kraj

✂ Pomyslným vyvrcholením hlavní sezony na hradech a zámcích ve správě Národního památkového ústavu je oblíbená Hradozámecká noc, která letos připadne na sobotu 24. srpna.

Na Liberecku se do Hradozámecké noci zapojují všechny objekty ve správě NPÚ.

Hradozámecká noc ukazuje a představuje památky v netradičním čase a také v netradiční podobě. Na hradech a zámcích je připraven pestrý program, od volných prohlídek až po prohlídky kostýmované, satirické scénky, koncerty a divadelní představení.

„Satirické prohlídky čekají návštěvníky na Hrubém Rohozci, Frýdlantě, Grabštejně a také na Opočně. O tom, co spojuje Čechy a Skoty se zájemci mohou dozvědět na Sychrově, kde je připravena přednáška v Bertině křídle na toto téma. Jak vidí zámek hrabě Kryštof Rudolf Breda a princezna Gabriela Auersperková prozradí kostýmované prohlídky na Lemberku, příznivce country bych pozval na Trosky, kde se budou také číst pověsti spojené s hradem a samozřejmě proběhne i jeho prohlídka, představuje nabídku Miloš Kadlec, ředitel NPÚ – ÚPS na Sychrově.

Upozornění: 24. 8. bude zámek Sychrov přes den otevřen pouze pro návštěvníky akce Skotské hry. Večerní přednáška „Mezi dvěma lvy“ se odehraje v Bertině křídle – vstupenky lze zakoupit také online.

(Lucie Bidlasová, NPÚ – ÚPS na Sychrově)

LIBEREC – Podobu kabiny pro novou lanovou dráhu na Ještěd v Liberci vytvoří ještě letos designérka Anna Marešová a její studio. Marešová je kromě jiného autorem návrhu designu pro chystané nové vozy lanovky na pražském Petříně.

Liberec zaplatí firmě Marešové za vytvoření designerské studie kabiny pro ještědskou lanovku zhruba 2,4 milionu korun. Novináře dnes o tom informoval náměstek primátora Jiří Jand'ourek (Starostové pro Liberecký kraj).

„Věříme, že si to lanovka zaslouží. Bylo to už mnohokrát zmíněno, je to náš městský drahokam. A samozřejmě lanovka je důležitá ve vztahu k budově

Ještědu, k brandu města a vůbec k tomu, jak je město vnímáno. Je to důležitý prvek. Takže i my dbáme na to, abychom dokázali, že i samotný design lanovky bude velmi kvalitní a že si to zaslouží,“ řekl náměstek.

Visutá lanovka na Ještěd je mimo provoz od tragické nehody z října 2021, kdy při pádu jedné ze dvou kabin zemřel průvodčí. Tehdy lanovka patřila Českým drahám, které se rozhodly ji dál neprovozovat a domluvily se s Libercem, že mu ji přenechají za 38,6 milionu korun. Jen základní oprava lanovky není možná, proto se Liberec rozhodl postavit novou s jiným systémem a prodloužit ji ke konečné tramvaji v Horním Hanychově.

Liberec plánuje, že kyvadlový provoz dvou menších kabin nahradí jedna velkokapacitní kabina zavěšená na dvou lanech, takzvaná tramvaj. Právě její podobu Marešová navrhne. Radnice vybírala ze tří kandidátů, podle náměstka oslovila studia, která mají zkušenosti s takovými zakázkami v dopravě a vědí, co je potřeba, aby byl jejich návrh realizovatelný. „Ona (Marešová) přesně ví, co má v rámci přípravy udělat tak, aby ta lanovka byla schválná (úřady),“ dodal náměstek.

Radnice chce lanovku stavět metodou design and build, tedy vyprojektuj a postav. Zakázku by chtělo vypsat v únoru příštího roku a součástí podkladů bude i návrh podoby kabiny vytvořený Marešovou. Radnice odhaduje, že lanovka bude v provozu nejdříve na začátku roku 2029.

Podle ekonomické analýzy, kterou si nechalo město zpracovat, si vybudování lanovky vyžádá 360 až 440 milionů korun. Kabina takzvané tramvaje pojme až 100 lidí, kapacita obou kabin u kyvadlového provozu byla 70 míst.

Autoři analýzy předpokládají, že v prvních letech po zprovoznění by lanovka měla přepravit půl milionu cestujících ročně. Před tragickou nehodou to bylo ročně čtvrt milionu.

(Náš REGION)

LIBEREC – Oblastní galerie ukáže medaile z mistrovství světa v hokeji

Medaile z letošního mistrovství světa v ledním hokeji dorazí koncem srpna do Oblastní galerie Liberec K vidění budou nejen ty zlaté, které vybojovala česká reprezentace, ale i stříbrné a bronzové. V rámci výstavy, která potrvá od **27. srpna do 1. září**, se uskuteční speciální komentovaná prohlídka. O medailích povypráví jejich autorka a také výkonný ředitel novoborského studia, které cenné kovy vyrobilo.

Návštěvníci liberecké galerie budou moci vidět zlato, které letos cinklo české hokejové reprezentaci. A nejen to. Čeká na ně kompletní sada medailí vytvořených pro letošní mistrovství světa v hokeji. Výstava cenných kovů začne v úterý 27. srpna v 17 hodin speciální komentovanou prohlídkou, na kterou dorazí autorka medailí Kateřina Handlová.

Všem zúčastněným prozradí, kde se zrodila první myšlenka a jak vypadala samotná výroba. „Sklo pro mě bylo od začátku jednoznačnou volbou.

Do medailí se podle zadání mělo propsat, že se jedná o mistrovství světa v hokeji, a zároveň měly vyjadřovat hostitelskou zemi. Podobnost skla a ledu se mi tak vyloženě nabízela, protože sklo svým charakterem a transparentností

připomíná zamrzlou hrací plochu a také je to materiál signifikantní pro naši zemi,“ vysvětlila Handlová.

Kromě autorky designu se prohlídky zúčastní také výkonný ředitel novoborského studia Kolektiv Ateliers, kde křišťálové medaile vznikly, a další hosté. „Sklo, design i český hokej patří mezi to nejlepší, co Česká republika světu dává. Mezi tyto pomyslné české poklady patří nepochybně také naše liberecká galerie, která ochraňuje jednu z nejucelenějších uměleckých kolekcí u nás. Jsme proto potěšeni, že jsme mohli společně s Křišťálovým údolím spojit síly a zpřístupnit v našem regionu zcela unikátní výstavní prezentaci, která návštěvníkům představí sadu medailí z letošního mistrovství světa. Je důležité podotknout, že jsou o to cennější, protože vznikly v našem regionu. Přejme si, aby podobných úspěšných realizací bylo více a abychom se i napřesrok radovali z hokejového zlata,“ dodal ředitel Oblastní galerie Liberec Filip Suchomel. Výstava medailí z letošního MS v hokeji se koná v rámci třetího ročníku sklářského festivalu Crystal Valley Week. „Celý festival přináší téma skla, šperku a bižuterie na netradiční místa po celém Liberci, snažíme se tak přiblížit Křišťálové údolí a jeho podstatu široké veřejnosti. Považuji za nesmírně důležité, že tak oslovujeme i místní obyvatele a budujeme v nich hrdost na umění našich mistrů,“ řekl ředitel projektu Křišťálové údolí David Pastva. Festival Crystal Walley Week se uskuteční **od 26. do 31. srpna**, výstava medailí vytvořených pro hokejové mistrovství světa ale potrvá o den déle, a to až do neděle 1. září.

(Oblastní galerie Liberec)

LIBEREC – Rada města Liberce na svém mimořádném jednání potvrdila vítěze soutěže na provedení rekonstrukce plaveckého bazénu. Pokud se proti jejímu rozhodnutí nikdo z účastníků neodvolá, může na podzim vybraný dodavatel – společnost Metrostav DIZ zahájit stavební práce. Nabídla nejnižší cenu - 748,8 milionu korun bez daně.

HODKOVICE n/M –



VESELÁ – Jan Nepomucký je zpátky ve Veselé, socha má novou hlavu i upravené okolí

Jan Nepomucký je jedním z nejčastěji zobrazovaných českých svatých a zemských patronů. Jeho socha shlížela už od roku 1736 také na Veselou, a to až do druhé půle 20. století, kdy byla přemístěna do zámeckého lapidária. Místní si v roce 2013 návrat sochy, jež je sbírkovým předmětem městského muzea, vyžádali a od města získali příslib, že nechá zhotovit kopii, aby originál dál netrpěl povětrnostními vlivy.

Práce na kopii sochy započaly v roce 2023. Rada města se rozhodla pro nákladnější variantu a před cementovým výduskem dala přednost vytvoření nového, trvalejšího díla z bloku pískovce. V listopadu si akademický sochař Martin Kulháněk sochu odvezl do své kolínské dílny, kde začal pracovat na kopii. Práce trvaly několik měsíců. Autor vytvořil povedenou faksimilii, a to včetně nové hlavy. Originál sochy je totiž torzem – hlava veselského Jana Nepomuckého se nedochovala a torzo bylo po své opětovné instalaci na konec Veselé v roce 2013 doplněno hlavou, která neměla úplně vhodné proporce a navíc nepřiléhala dokonale na trup. Novou hlavu vytvořil sochař na základě studia děl vytvořených v kosmonoské sochařské dílně rodiny Jelínků, kde byl vytesán i veselský svatý.

Před návratem Jana Nepomuckého na místo, kde z Veselé vybíhá silnice na Bakov, došlo po domluvě s památkáři k úpravě podstavce sochy, jeho celkové restauraci a také k úpravě okolí. Prostranství na okraji Veselé se někdejší půvab vrátil na sklonku letošního června. Originál sochy se vrátil do zámeckého lapidária.

(Mnichovohradištsko.cz)



Nová sezóna mladoboleslavského divadla se blíží

Městské divadlo Mladá Boleslav se připravuje na novou sezonu. Poslední srpnový týden si diváci ještě mohou udělat výlet na hrad Kost, který si jako svou letní rezidenci vybral náš hrabě Drákula. S nejslavnějším z upírů se diváci mohou potkat hned třikrát – **od 29. do 31. srpna od 20:00.**

A 2. září jako již tradičně náš soubor zahájí i školní rok na SOU a SOŠ Horky nad Jizerou, kde se tentokrát mohou těšit na Dokonalou svatbu.

Ve druhém týdnu v září opět ožije nejen divadlo, ale i další kouty města. Pátý ročník oblíbeného festivalu NADOSAH obyvatelům města opět nabídne netradiční divadelní formy na netradičních místech. Celý festival, založený ředitelkou divadla, Janetou Benešovou, vznikl jako vzpomínka na Borise Hybnera a je mu také věnován. Jeho patronkou je od samého začátku dcera slavného mima, herečka a režisérka Vanda Hybnerová.

Festival bude probíhat ve dnech **11. až 14. září** a zahájí ho tradiční průvod od divadla k mladoboleslavskému hradu ve středu 11. září od 17:00. Ten samý den diváci mohou vidět i patronku festivalu, která spolu se Zuzanou Bydžovskou a Danielem Krejčíkem na velkou scénu mladoboleslavského divadla přivezou inscenaci Očistec si zaslouží každý od originálního pražského uskupení Depresivní děti touží po penězích.

I letos během festivalu proběhne premiéra nového titulu na malé scéně.

Tentokrát se diváci mohou těšit na tragikomický, interaktivní příběh jednoho muže a jeho seznamu, pro který stojí za to žít. V titulní a jediné roli se diváci mohou těšit na Ivo Theimera, režie se ujal Petr Mikeska. Inscenace Všechny báječné věci bude mít premiéru **12. září od 18:00** na malé scéně. Od 20:00 pak na velké scéně zazáří inscenace nejen pro mládež s názvem Radiant.

Páteční večer festivalu bude patřit uskupení Bratří v tricku a skupiny Holektiv, kteří přivezou na velkou scénu mladoboleslavského divadla pohybový titul s názvem Lov a divákům by také neměl uniknout loutkový horor Krvavý román od loutkářského dua Lokvar, který začne ve 20:30 v městském paláci Templ. Sobotní den bude patřit jako již tradičně nejmenším a pohádkám, odvážlivci se mohou zapojit do pohybového workshopu, který na malé scéně připravuje herečka a choreografka Svatava Hanzl Milková. Odpoledne a podvečer si pak na své přijdou i milovníci filmu – na malé scéně proběhne přehlídka krátkých studentských filmů a celý festival zakončí promítání titulu Bílá nemoc.

První premiérou na velké scéně mladoboleslavského divadla bude inscenace Milena, psaná přímo pro naše divadlo oceňovaným scénáristou a dramatikem Markem Epsteinem. Příběh ze života české novinářky, spisovatelky a překladatelky Mileny Jesenské a její dcery, básnířky a výtvarnice Jany Krejcarové. Dvě silné ženy, velké osobnosti a turbulentní dějiny 20. století. V roli Mileny Jesenské se divákům opět představí Dagmar Pecková. To vše v režii Adély

Laštovkové – Stodolové, která u nás již režírovala oblíbený titul 1000 tváří Adiny o prvorepublikové divě a mladoboleslavské rodačce Adině Mandlové. Titul bude mít premiéru v pátek, 25. října.

/ Pavel Šubrt, SM Mladá Boleslav

zajímavost

✂ Pražský Veletržní palác, ve kterém dnes sídlí sbírka moderního a současného umění Národní galerie, zažil během uplynulého století mnoho. Ve funkcionalistické stavbě se nejprve představovaly novinky ze světa průmyslu i zábavy – právě zde se naše veřejnost poprvé mohla řádně seznámit s televizí. Od 50. let ale palác upadal a obsadili jej úředníci a obchodníci z několika podniků. Nešťastně provedená adaptace ale přispěla k ničivému požáru, který 14. srpna 1974 budovu téměř zničil.

Veletržní palác, jedinečný příklad meziválečné funkcionalistické architektury, byl postaven podle návrhu Josefa Fuchse a Oldřicha tyla pro společnost Pražských vzorkových veletrhů mezi roky 1925 až 1928. Ve své době udivil rozlehlostí a koncepcí i racionálním pojetím. Palác s osmi nadzemními a dvěma podzemními podlažími nabídl výstavní sály a kinosál, v nejvyšším patře pak byly kavárna a restaurace s výhledem na Prahu. Podobu stavby ocenil i guru funkcionalismu, architekt Le Corbusier při své návštěvě Prahy v roce 1928. Od konce 40. let pak začal význam paláce jako místa pořádání veletrhů upadat. Stavbu postupně obsadili úředníci a obchodníci z podniků zahraničního obchodu. Nyní se dlouhá léta hovoří o rekonstrukci paláce, který slouží i jako depozitář galerie. Loni ale ministr kultury Martin Baxa řekl, že nyní nemá smysl investovat větší sumy do Veletržního paláce, protože jeho



Už se stává velký veletržní palác v Praze. Přinášíme několik částečných pohledů na přípravu staveniště prvního paláce, který na ploše 9.000 m² bude vystaven



Děvalá továrna Melichar-Umrathova v Praze VII. mízí rychle pod ranami krum-pálů, aby byla v době nejkratší zaměněna dalšími veletržními paláci (II. a III.)

rekonstrukce nastane až po výstavbě nového depozitáře Národní galerie v Jinonicích. Ten by měl stát přes dvě miliardy korun.

Co bylo hlavním důvodem požáru před 50 lety?

Příčky mezi jednotlivými kanceláři byly vybudovány jen z dřevotřísky a hobry. Právě to, spolu s množstvím dokumentů v kancelářích a nedostatečnými protipožárními opatřeními, bylo hlavním důvodem, proč se architektonická chlouba Holešovic během pár desítek minut ocitla v jednom ohni. Prvotní příčina požáru přitom byla banální. Lakýrníci v jedné místnosti totiž porušili předpisy a fermeži napuštěnou čisticí bavlnu místo do plechovky pohodili do police, kde se sama od sebe vznítla.

Kouř, který se šířil ze čtvrtého patra u malé dvorany na severní straně paláce, zjistila už před devátou hodinou večer na pravidelné obchůzce strážná. Spolu se sloužícím elektrikářem se nejprve pokoušeli požár uhasit sami, brzy ale zjistili,



že na zdolání ohně sami nestačí. Po půl desáté tak přijala holešovická hasičská stanice oznámení o požáru. Mohlo to být i o chvíli dříve, protože strážná si nevzpomněla na teprve v roce 1970 zavedenou linku 150, ale hledala číslo v seznamu.

Pár minut by ale stejně Veletržní palác nezachránilo. Když z dva kilometry vzdálené stanice dorazili první hasiči, v plamenech bylo už nejméně 400 metrů čtverečních a oheň se přes vysoce hořlavé příčky šířil chodbami. Půl hodiny po

ohlášení požáru bylo jasné, že jeho zvládnutí nebude jednoduché ani rychlé. „Průběh požáru v době od 22:15 do 23:15 nabyl takových rozměrů, že se přibližoval požární bouři,“ píše se v knize Požáry v českých zemích.

Jen se štěstím se například kolem půl jedenácté podařilo zachránit šestici lidí ze střechy, hasiči také museli evakuovat několik stovek diváků, kteří přišli do kina Veletrhy v suterénu pod malou dvoranou sledovat napínavý americký western Mackenovo zlato. Velké starosti pak působily nádrže s topným olejem a zejména skladiště zbraní Lidových milicí, které se v paláci nacházelo. Hasičům se nicméně rozšíření ohně do jižní části budovy nakonec podařilo zabránit.

Celou dobu zásahu se přitom museli potýkat s nedostatkem vody. Vodárny totiž nebyly schopné dostatečně zvýšit tlak v potrubí a tak hasičům nezbylo, než ke Štefánikově (tehdy Švermově) mostu přistavit požární loď s výkonným čerpadlem. Pár minut poté, co se záchranářům podařilo natáhnout téměř kilometr hadic, přešel jim je nepozorný řidič nákladního vozu. A když už se hasičům téměř podařilo požár zdolat, prasklo vedení znovu, tentokrát kvůli únavě materiálu.



Díky nasazení požární lodi a téměř stovky hasičů i vojáků se ale po sedmi hodinách, nad ránem 15. srpna, plameny přestaly šířit. O jejich intenzitě svědčí i to, že ohořelé dokumenty z několika podniků zahraničního obchodu odlétly až do Karlína. Likvidovat ohniska uvnitř budovy museli hasiči ještě pět dní a definitivně mohli z téměř úplně zničeného Veletržního paláce odejít teprve 27. srpna. Pohled na kdysi majestátní budovu byl ale smutný.

Palác obklopila plechová ohrada a existovaly dokonce úvahy, že by bylo vážně poškozenou budovu nejlepší zbořit. K demolici situace nakonec nedospěla,

několik let se ale řešilo, co s Veletržním palácem dál. Objevily se plány na nemocnici, kolej, obchodní dům nebo jeho návrat ke kancelářskému využití. Nakonec budovu na samém konci 70. let získala Národní galerie. S rekonstrukcí se ale začalo teprve v roce 1987 a návštěvníky nová výstavní síň přivítala až v prosinci 1995.

/ Archiweb.cz

vyloveno z fejbůčku

🏠 Zahájili jsme výstavu "S vášní pro český granát" v nádherném prostoru libereckého PALÁC Liebieg!

❤️ Na vernisáž do Galerie Johann přišlo téměř 100 návštěvníků, dámy velmi často ozdobeny granátem. Je to srdeční záležitost! Výstava je součástí libereckého letního festivalu CRYSTAL VALLEY WEEK 2024!

❤️ Expozice, kterou připravilo turnovské družstvo Granát ve spolupráci s Muzeem Českého ráje, představuje ve třech sálech příběh českého drahohamu. Od cenných historických šperků až po jejich současné, moderní šperkařské zpracování. Výtvarnou tvář výstavě vtiskl scénograf a současně i umělecký sklář Ricardo Hoineff.

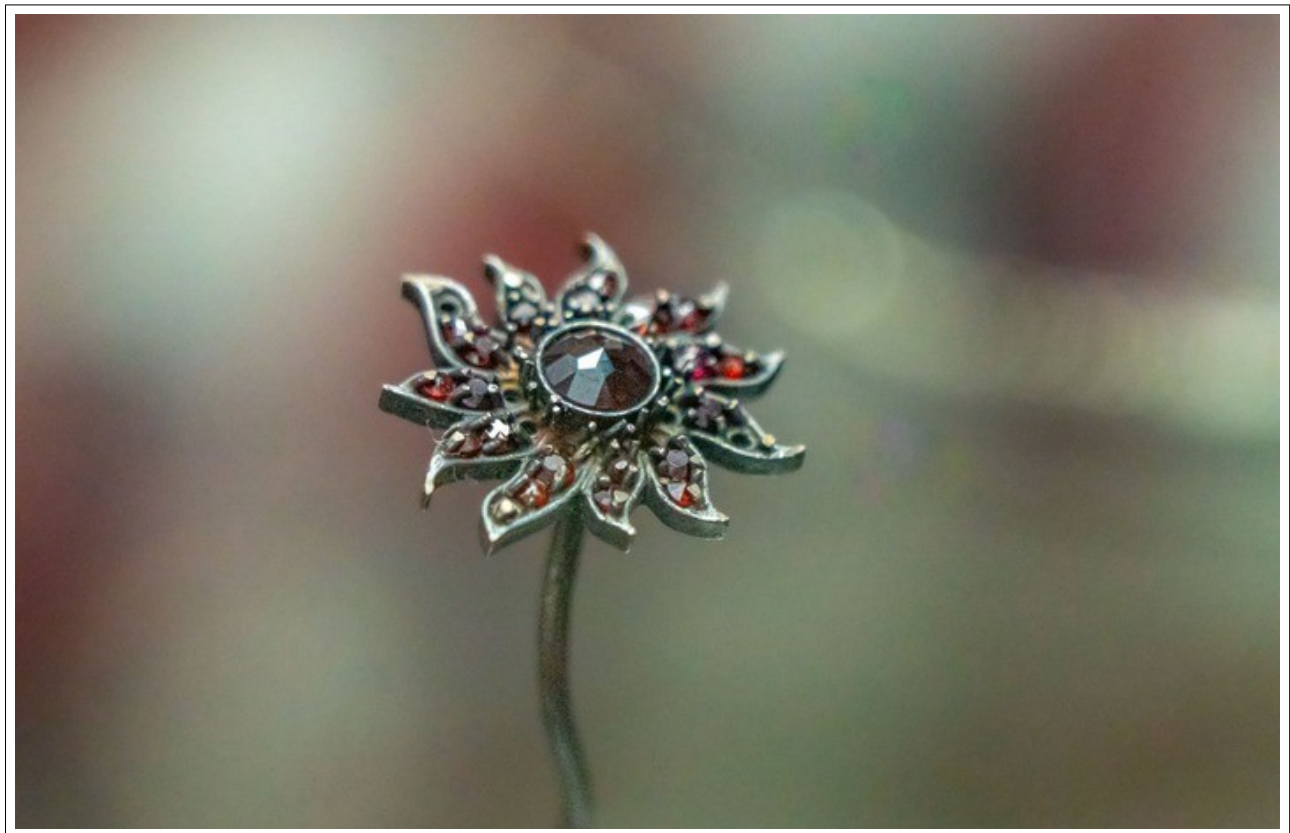
❤️ Výstava trvá do 7. září, vstupné je dobrovolné. Organizátoři zvou také na pestrý doprovodný program, přednášky, módní přehlídku, dětské tvořivé dílny, prezentaci a prodej granátových šperků, včetně nabídky oprav.

👉 Část exponátů zapůjčili i Oblastní galerie Liberec, Uměleckoprůmyslové muzeum v Praze, Severočeské muzeum a Městské muzeum a galerie v Lomnici nad Popelkou.

Detailní program festivalu zde: www.crystalvalleyweek.cz

Foto Matyáš Gál





trosečník 189

SEMILY, LIBEREC – Přes 120 let stará parní stříkačka semilského sboru dobrovolných hasičů (SDH) by se měla dočkat generální obnovy. Chybí už jen sehnat dostatečný finanční obnos, aby renomovaní odborníci na parní stroje mohli s pracemi začít. Krajské radní na svém dnešním jednání schválili finanční příspěvek na opravu ve výši 100.000 korun. Peníze míří na transparentní účet zřízený speciálně pro tuto příležitost. Jeho číslo je 131–2861300207/0100. (Filip Trdla)

TURNOV, LIBEREC – Kraj vybral firmu, jež postaví integrované výjezdové centrum v Turnově

Integrované výjezdové centrum pro hasiče, dopravní policii i zdravotnickou záchrannou službu vyroste v turnovské oblasti Vesecko v sousedství silnice I/10. Krajské radní vybrali firmu, která areál integrovaného výjezdového centra vybuduje. Je jí GEOSAN GROUP za nabídkovou cenu 247,79 milionu včetně daně. Stavět by se mělo začít nejpozději na začátku října letošního roku. Integrované výjezdové centrum by pak mohlo sloužit od roku 2026.

„Jsem rád, že dodržíme bez výraznějších prodlev harmonogram projektu, který jsme si odsouhlasili a předsevzali. Základem pro to bylo podepsání memorand: jedno kraj uzavřel s Ministerstvem vnitra a druhé s Hasičským záchranným sborem Libereckého kraje, kde jsou dalšími účastníky i Zdravotnická záchranná služba Libereckého kraje, Krajské ředitelství policie Libereckého kraje a město Turnov,“ uvedl Zbyněk Miklík, náměstek pro resort ekonomiky, majetku, investic, veřejných zakázek a informatiky. „Projekt, jehož začátek sahá až do roku 2016, skýtal ještě jednu podmínku, a to je obdržení dotace od Ministerstva vnitra ve výši 110 milionů korun a další kompenzace týkající se majetkových převodů ze státu na kraj. Moc mě potěšilo, že jsme také ve výběrovém řízení ušetřili, jelikož původní předpokládaná částka za stavbu činila něco přes 314,2 milionu bez daně.

Aktualizovaný předpokládaný harmonogram projektu je následující:

- podpis všech smluv (stavba, koordinátor BOZP a TDS) (08 až 09/2024)
- předání staveniště a zahájení prací (09 až 10/2024)
- výstavba celého areálu IVC (20 měsíců) (10/2024 až 05/2026)
- odstraňování vad a příprava na kolaudaci (06 až 07/2026)
- kolaudace celého areálu IVC (07/2026)
- nastěhování interiérového vybavení do všech objektů (07 až 09/2026)
- možné zahájení provozu celého areálu IVC (09 až 10/2026)

Stavební firma, kterou kraj vybral, vybuduje podle zadávací dokumentace IVC Turnov tak, aby prostory vyhovovaly potřebám jednotlivých složek IZS. Objekty hasičů a zdravotníků budou mít společný dvůr, který bude plnit roli funkční i reprezentativní. „Architektonické řešení objektů bude v první řadě

navozovat pocit sounáležitosti a spolupráce jednotlivých složek IZS a zároveň zvýrazní drobné rozdíly mezi nimi,“ doplnil Vladimír Richter, radní pro resort zdravotnictví. Společným prvkem všech budov jsou velkoprostorové společné garáže pro zásahová vozidla v 1. nadzemní podlaží každé budovy.

Urbanistické řešení objektů vychází z podmínek území, ve kterém IVC vyrostě. „Při projektovém zpracování jsme se soustředili nejen na funkčnost budov a prostorů, ale i na potřebu prostorového uspořádání s ohledem na rozměry zejména hasičských vozidel. Vybudování IVC si vyžádá přeložky inženýrských sítí či stavby v jejich blízkosti, a proto bylo nutné se soustředit i na tyto detaily. Pevně však věřím, že jsme s projektanty našli to nejlepší možné řešení. Velmi se těším na okamžik zahájení výstavby, ale zejména na zahájení provozu celého integrovaného výjezdového centra. V našem regionu i širším okolí se jedná o unikátní propojení všech tří základních složek IZS,“ dodal Jan Hadrbolec, ředitel Hasičského záchranného sboru Libereckého kraje.



Stavební firma, kterou kraj vybral, vybuduje podle zadávací dokumentace IVC Turnov tak, aby prostory vyhovovaly potřebám jednotlivých složek IZS.

Objekty hasičů a zdravotníků budou mít společný dvůr, který bude plnit roli funkční i reprezentativní. „Architektonické řešení objektů bude v první řadě navozovat pocit sounáležitosti a spolupráce jednotlivých složek IZS a zároveň zvýrazní drobné rozdíly mezi nimi,“ doplnil Vladimír Richter, radní pro resort zdravotnictví. Společným prvkem všech budov jsou velkoprostorové společné garáže pro zásahová vozidla v 1. nadzemní podlaží každé budovy.

Urbanistické řešení objektů vychází z podmínek území, ve kterém IVC vyrostě. „Při projektovém zpracování jsme se soustředili nejen na funkčnost budov a prostorů, ale i na potřebu prostorového uspořádání s ohledem na rozměry zejména hasičských vozidel. Vybudování IVC si vyžádá přeložky

inženýrských sítí či stavby v jejich blízkosti, a proto bylo nutné se soustředit i na tyto detaily. Pevně však věřím, že jsme s projektanty našli to nejlepší možné řešení. Velmi se těším na okamžik zahájení výstavby, ale zejména na zahájení provozu celého integrovaného výjezdového centra. V našem regionu i širším okolí se jedná o unikátní propojení všech tří základních složek IZS,“ dodal Jan Hadrbolec, ředitel Hasičského záchranného sboru Libereckého kraje.

/ Filip Trdla, Liberecký kraj

≡ **Michal Hrdý / sorry**



trosečník – kulturně-společenský e-zin * vydavatel a redaktor: M. Fefík Podobský
fefik.sorry@seznam.cz * nechcete-li e-zin dostávat, dejte vědět!
všechna čísla naleznete na internetu: knihovna.jicin.cz/regionalni-zpravodaj