



Motiv z Tatobitska

Milý čtenáři!

Z chalupy si obvykle odvážím desítky kousanců od komárů. A stovky fotografií. Nejinak tomu bylo i tentokrát.

A doma mne čekaly desítky pozvánek, článků a informací. Však je dnešní vydání Trosečníka plné po okraj...

Takže jsem všechny fotografie ani nestihl zpracovat. Když sečtu jedna a jedna, vychází mně, že reportáž z cesty z Jičína do Lomnice, kterou jsem vám slíbil, jakož i další, které jsem neslíbil, odsunu do příštích vydání. Howgh! 😊

Dlaskův statek chystá další tradiční řezbářské sympozium

Nahlédnout přímo pod ruce řezbářů a sledovat, jak se kus hrubě tesaného dřeva mění v umělecké dílo, budou moci **do 10. června** návštěvníci skanzenu Dlaskův statek v Dolánkách u Turnova. Koná se tam tradiční setkání řezbářů, jejich díla pak budou k vidění i na krátké výstavě.

„Řezbářská sympozia se dnes konají na mnoha místech republiky. Jejich výsledky v podobě soch, ale i třeba laviček pak zdobí města a obce. Vyzkoušet si, o čem je řezbářské umění, to je určitě zajímavá příležitost pro mnohé návštěvníky. Právě na

Dlaskově statku mohou takovou možnost využít,“ uvedla Květa Vinklátová, náměstkyně hejmana pro kulturu, památkovou péči a cestovní ruch.

Na tradiční sympozium se těší nejen návštěvníci, ale hlavně samotní řezbáři, mezi nimiž je řada těch, kteří spolu s řezbářem Karlem Hajnem byli u prvního ročníku v roce 1996 – Stanislav Pokorný, Václav Plechatý,



František Petranyi, Martin Patříčný, Zdeněk Vilém nebo Miloslav Švec.

V průběhu let tuto sestavu doplnili další účastníci – Jan Viktora, Tomáš Dostál Bosambo, Ivan Šmíd, Miloš Šimek, Iveta Sádecká, Honza Švadlenka, Jaromír Dědek, Marta Novotná a mnozí další.

Turnovské Muzeum Českého ráje, které Dlaskův statek spravuje, se tímto způsobem snaží prezentovat svým návštěvníkům řemeslo s dávnou tradicí. Dřevo bylo odnepaměti jedním z nejpoužívanějších materiálů.

/ Jan Mikulička, Liberecký kraj

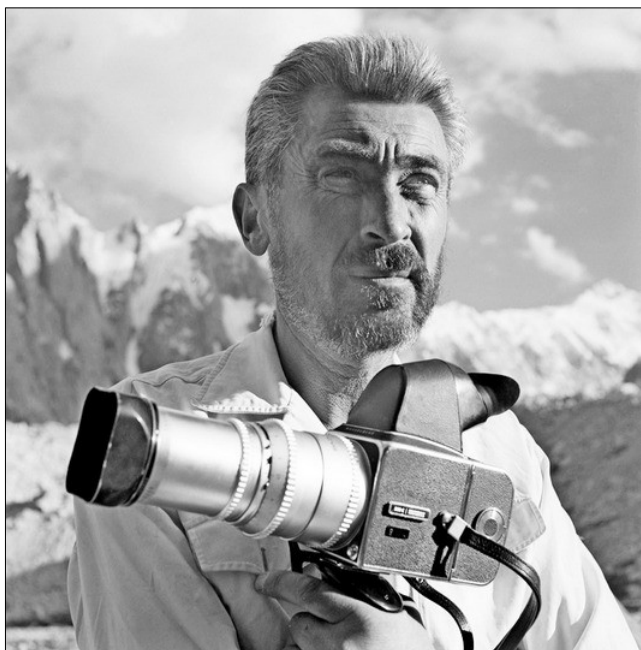
Síň Viléma Heckela už brzy v turnovském muzeu

V pondělí jsme se setkali s mimořádnou dámou Helenou Heckelovou, abychom společně projednali finální výběr exponátů a fotografií, které nejlépe vystihnou osobnost jejího otce Viléma Heckela i jeho lásku ke sportu, přírodě a horám. Záměr zřídit Síň Viléma Heckela jako připomínku jedné z významných osobností českého horolezectví a zároveň výjimečného českého fotografa poloviny 20. století vznikl už před čtyřmi lety, kdy jsme v muzeu otevírali novou

expoziční věnovanou fenoménu horolezectví v Českém ráji. Této myšlence byla od samého začátku nakloněna také Helena Heckelová, díky níž jsme schopni prezentovat nejen široké spektrum tvorby jejího otce, ale také jeho pracovní nástroje a stejně tak i další vybavení, bez kterého by se ve vysokých horách neobešel.

Síň Viléma Heckela otevíráme již 7. září. Do té doby nás však ještě čeká spousta práce. Už nyní se moc těšíme.

/ Muzeum Českého ráje Turnov



Také rok 2023 má své Mistry tradiční rukodělné výroby Libereckého kraje. Máme tu čest vám představit dva čerstvé nositele tohoto ocenění.

Paní Jarmila Volejníková, sklářka a výtvarnice (ozdoby z foukaných skleněných perliček) Pan Petr Klíma, tesař (ručně štípaný šindel) Jejich medailonky, stejně jako medailonky dalších nositelů titulu Mistr tradiční rukodělné výroby Libereckého kraje, který je udělován od roku 2012, si můžete prohlédnout na stránkách muzea <https://www.muzeum-turnov.cz/oceneni-remeslnici/> Všichni ocenění řemeslníci jsou opravdu mimořádnými osobnostmi ve svém oboru, jsou nositeli a šířiteli tradice a jejích hodnot. (MČRT)



Brány turnovského koupaliště v Maškově zahradě se otevřely.

Bazény prošly v květnu tradičním komplexním čistěním, na návštěvníky čeká krásně čistá voda. Se zvýšením její teploty začal pomáhat solární ohřev, a proto každým dnem začne teplota ještě stoupat.

Otevírací doba koupaliště se bude odvíjet od aktuální meteorologické situace. Pokud počasí slibuje nízké teploty a bude zataženo, koupaliště zůstane uzavřené.

Aktuální stav najdete vždy na webových stránkách Maškovy zahrady

nebo na facebooku. Koupaliště bude otevřeno za vhodných klimatických podmínek ve všední dny od 14 do 20 hodin a o víkendech od 9 do 20 hodin. Na celodenní provoz najdete v pondělí 19. června, kdy bude mít otevřeno každý den od 9 do 20 hodin.

V hlavní sezóně bude na koupališti připraven doprovodný program a na své si přijdou milovníci vodních radovánek – na vodní hladině zakotví loňská novinka, velká



nafukovací atrakce Wibit. V plánu je na letní prázdniny ranní plavání od 7:00 do 9:00 každý všední den. Jakmile udeří letní teplé večery, těšte se na populární noční koupání s hudbou!

Zpříjemnit systém občerstvení se letos bude snažit nový objednávkový systém, který urychlí vydávání jídel na koupališti. Stejně jako v řetězcích rychlého občerstvení zákazník na obrazovce uvidí, co se děje s jeho objednávkou a zda je již připravena k výdeji.

Celodenní vstupné pro dospělého čítá 150 Kč, zlevněné vstupné pro děti nad 120 cm výšky, studenty a osoby nad 60 let činí 110 Kč. Zlevněné vstupné pro dospělé nad 70 let a osoby s průkazem ZTP atp. je 70 Kč. Za děti do 120 cm výšky rodiče zaplatí 50 Kč, v dětské skupině s více jak 10 členy do 15 let je cena 70 Kč.

V odpoledních hodinách od 15:00 hodin lze zakoupit zlevněné vstupné.

/ Zdenka Štrauchová

Výstavba sjezdu a nájezdu ve Fučíkově ulici začala, dopravní omezení se prozatím dotknou pouze silnice I. třídy. V místě je ovšem třeba počítat s pohybem stavební techniky.

Stavba jižní mimoúrovňové křižovatky na I/10 ve Fučíkově ulici je společnou investicí ŘSD a města Turnov.

Starosta Turnova Tomáš Hocke k zásadní dopravní stavbě ve městě uvedl: „Pro město Turnov se jedná z hlediska dopravního o velmi důležitou stavbu,

kteřou společně s ŘSD a obcí Ohrazenice připravujeme více než 6 let. Stavba umožní přímý sjezd z I/10 ze směru od Prahy a nájezd na I/10 směrem na Jičín. Celé opatření povede k zásadnímu snížení provozu nákladních automobilů v celé lokalitě Nádražní ulice a ulice Fučíkova. Dojde i k přesunu dopravního zatížení od Ohrazenic a Paceřic. Před realizací město Turnov díky vstřícnosti a společnému postupu se sousedy, vykoupilo rodinný dům a připravilo celou lokalitu. Součástí stavebních úprav budou i opatření směřující ke zklidnění dopravy ve Fučíkově ulici. V ulici budou vybudovány zvýšené křižovatky a celá čtvrt' mezi Nádražní ulicí a silnicí I/10 bude převedena do statutu zóny 30. Zároveň v tomto místě probíhá výstavba obchodní zóny pro nový supermarket Billa. V kombinaci s novou stavbou dalšího nájezdu na I/10 v Ohrazenicích dojde k převedení další automobilové dopravy z lokality přilehlých obcí Přepeře, Čtveřín, Pěňčín a dalších na průtah městem I/10. Obecně řečeno se snažíme kombinací opatření vymístit tranzitní dopravu z Nádražní a Fučíkovy ulice na průtah městem.“

Zhotovitelem stavby mimoúrovňové křižovatky je firma Strabag, finanční spoluúčast města dosáhne lehce přes 3 miliony. Stavební práce odstartují v příštím týdnu. Akce začne odstraněním svrchních vrstev půdy v místě a proběhne archeologický průzkum. Stavba by měla být dokončena na začátku roku 2024.

Dopravní omezení se aktuálně dotkne pouze silnice I/10, kde dojde k zúžení, které naváže na již instalované v souvislosti s probíhající dostavbou nájezdu v Ohrazenicích. Ve Fučíkově ulici je nutné počítat s pohybem stavební techniky.

/ Marcela Jandová

Regionální produkt Český ráj a noví nositelé zavedené značky

Skvělé atmosféry Staročeských řemeslnických trhů 2023 využili také zástupci Sdružení Český ráj a jejich partneři k předání certifikátů novým nositelům značky Regionální produkt Český ráj. A o koho se konkrétně jednalo? Staročeské trhy v Turnově jsou svátkem tradičních řemesel, kultury, dobrého jídla i přátelských setkání. I letos se v turnovském městském parku o posledním květnovém víkendu sešly desítky řemeslníků a výrobců, kteří patří mezi špičku ve svém oboru, a k tomu také stovky návštěvníků této akce s jedinečnou atmosférou. Té využili také zástupci Sdružení Český ráj a jejich partneři k předání certifikátů novým nositelům značky *Regionální produkt Český ráj*.

A o koho se konkrétně jednalo?

Z rukou starosty Turnova Tomáše Hockeho převzali osvědčení:

Josef Hejduk, který „certifikoval“ včelí med z včelnice u osady Svatý Petr u Libuně. V jeho nabídce najdete celou škálu převážně květních medů a když se zadaří, tak i lesní medovicový med.

Rodina Svatošových, která provozuje malou ševcovskou dílnu v Benešově u Semil. Zakoupit tu můžete kožené barefoot boty i originální botky sešívánky, vše z kvalitních materiálů. Dílna je otevřená i výletníkům i těm, kdo si chtějí vlastnoručně vyrobit něco drobného z kůže.

Michal Zuna, majitel mlýna na Dubecku, kde vyrábí žitnou mouku pomocí moderních strojů za využití tradičních metod mletí. Krom žitné mouky tu nabízí např. mouku špaldovou nebo mouku z červené pšenice a další produkty. (Sdružení Český ráj)

Galerie Granát v Turnově uvádí novou výstavu *Český ráj*, výběr z tvorby Libuše Šmejcové. Libuše Šmejcová pracovala v turnovském učňovském školství jako učitelka technologie, výtvarného kreslení a modelování pro obory zlatník - klenotník a brusič šperkových a technických kamenů.

(Petr Záruba, Galerie Granát Turnov)

Jaká je historie komunikace do Českého ráje a dál?

Dálnice D10, která spojuje Prahu s Mladou Boleslaví a Turnovem, je páteří komunikací spojující severní Čechy s Prahou. Zároveň je komunikací, která je hojně využívána turisty pro dopravu do Českého ráje, Jizerských hor apod. Její historie se začala psát na začátku šedesátých let.

Dálnice D10 byla do 31. prosince 2015 rychlostní silnicí R10. Jako jedna z mála u nás je zcela dokončenou dálnicí z Prahy do Turnova a měří 71 km. První úvahy o jejím vybudování se objevily na začátku šedesátých let minulého století. Její výstavba byla zahájena v roce 1967 stavbou osm kilometrů dlouhého úseku mezi Bezděčínem a Chudoplesy. V průběhu sedmdesátých let byly postupně zahájeny stavby všech úseků mezi Prahou a Mladou Boleslaví i úseku mezi Chudoplesy a Březinou.

Původně měla dálnice vést z Turnova dále směrem na Harrachov až do Polska. Toto řešení ale bylo v první polovině devadesátých let zrušeno, a proto se dálnice D10 stala zcela dokončenou. Na konec dálnice pak byl v letech 1998 až 2000 napojen čtyřpruhový úsek silnice I/10 a I/35, a vzniklo tak přímé spojení s Libercem.

Prvním otevřeným úsekem se stal v roce 1972 šest kilometrů dlouhý úsek mezi Starou Boleslaví a Tuřicemi. V letech 1977 až 1980 byly postupně zprovozněny úseky mezi Tuřicemi a Bezděčínem, čímž došlo ke zprovoznění souvislého tahu mezi Starou a Mladou Boleslaví. Poslední chybějící úsek mezi Prahou a Starou



Boleslaví byl pak uveden do provozu v roce 1981. Zbytek dálnice se postupně dostavoval v osmdesátých letech, proto i zprovoznění dálnice v celé délce neproběhlo najednou, ale vždy s každým postaveným úsekem.

Nejmladší částí dálnice je mimoúrovňová křižovatka Satalice, která nahradila dosavadní provizorní napojení na dálnici D10. Její stavba byla zahájena spolu se stavbou první části Vysočanské radiály v roce 2005. Zprovozněna byla v roce 2011.



S počátkem nového tisíciletí byla dálnice takřka v celé své délce zrekonstruována, rekonstrukce se týkala jejího povrchu a opravy mostů. Může tak i nadále sloužit jak obyvatelům z „prstence“ okolo Prahy při cestách do zaměstnání, tak i turistům, kteří chtějí navštívit krásu Českého ráje nebo severních Čech.

/ Jaroslav Svoboda, *Náš REGION*; foto Šjů / Wikipedie

Turnovské kulturní tipy:

čtvrtek 15. červen, 17:00, Turnov II – knihovna na vlakovém nádraží

Lotyšsko

Jana Vančatová ze spolku Societas Amicum Liberec (SAL) nám tentokrát ve svém cestopisném povídání nastíní své zážitky z Lotyšska a možná zmíní i něco málo ze sousedního Estonska.

čtvrtek 15. června od 10 hodin, městské divadlo

Tři zlaté vlasy Děda Vševěda

Pražský soubor Buchtý a loutky uvede klasickou pohádku o tom, jak se z Plaváčka, syna chudého uhlíře, stal král.

Filip Dvořák

Starry Night in the Ravine



11. 6. – 13. 7. 2023

Galerie Josefa Jíry – Boučkův statek – Malá Skála
Otevřeno denně, kromě pondělí, 11–17 hodin

Zahájení v sobotu 10. 6. v 17 hodin

ROVENSKO p/T –



XV. Setkání
v Českém ráji

JAWA
500
OHC

pod 4takovkou pořadatele Jindřicha Drahoňovského

10. 6. 2023, Rovensko pod Troskami

Program: 9:00 sraz na náměstí 10:30 odjezd na spanilou jízdu

MALÝ ROHOZEC –



24.
ROHOZECKÉ
SLAVNOSTI
17.6.2023
od 13:00

SOUTĚŽE
OHŇOSTROJ
SVOZOVÝ
ROHOZEC
AUTOBUS

KOMPLETNÍ
NABÍDKA
PIVOVARU
+ SPECIÁLY

ROHOZEC
PIVO ČESKÉHO RÁJE

VSTUPNÉ
200,- Kč



VÍCE ZDE

www.pivorohozec.cz

GORALE	13:30 – 14:30
AC/DC	15:00 – 16:00
LOGR	16:30 – 18:00
PEKAŘ	18:30 – 19:30
LIMETALL	20:00 – 21:00
RAMSTEIN	21:40 – 22:40
ALIBI ROCK	23:10 – 23:45
OHŇOSTROJ	23:45 – 00:00
ALIBI ROCK	00:00 – 01:00

Kulturní a informační středisko přijme pracovníka na pozici vedoucího městské knihovny. Přihlášky obsahující strukturovaný životopis a motivační dopis zasílejte e-mailem na adresu: reditel@kislomnice.cz.

Městské koupaliště v Lomnici nad Popelkou začne letos desátou, jubilejní sezonu po rekonstrukci a doufáme, že v návštěvnosti se bude podobat loňskému roku, kdy na koupaliště díky příznivému počasí zavítalo přes 25 tisíc návštěvníků, což je třetí nejvyšší počet za celou dobu. (Dosud největší návštěvnost byla v roce 2018, a to více jak 35 tisíc návštěvníků.)

Zajímavostí je skutečnost, že během sezony bylo celkem 52 koupacích dní, což značně převyšuje uváděný průměr v těchto klimatických regionech, kdy se udává cca 35 dní. Je to možná odraz celkových klimatických proměn.

Pro spokojenost návštěvníků se v přípravě na sezonu provede vyčištění a nátěr bazénové vany modrou barvou a vyspárování drobných trhlin. Proběhne technologická kontrola a sanace vrtu v Oboře, kde je zdroj vody pro bazén, a jen doufejme, že jeho vydatnost bude po letošní srážkově poměrně příznivé zimě i v případě suchého léta dostatečná.



Návštěvníci si budou moci zapůjčit slunečníky, jelikož v areálu zatím není k dispozici tolik ploch, aby uspokojily požadavky všech, kteří vyhledávají místo ve stínu. Pro menší návštěvníky je kromě vodních radvánek největším lákadlem velké dětské hřiště z přírodních materiálů, jehož dominantou je pirátská loď. V jejím bezprostředním okolí se nachází řada dalších herních prvků pro děti. Pro pohybové aktivity budou k dispozici dvě hřiště na míčové hry, jedno s pískovým povrchem pro plážový volejbal. Samozřejmostí je možnost zapůjčení míčů ke hře.

Primární snahou města bude udržet optimální kvalitu a čistotu vody, která je průběžně kontrolována odběrem vzorků a výsledky jsou k dispozici v síti

informací přes krajskou hygienickou službu a webové stránky města. Rovněž budeme pokračovat v monitorování prostoru bazénu webovou kamerou, kdy na oficiálních webových stránkách města je v každém okamžiku možno vidět návštěvnost a v informačním řádku dále základní údaje o teplotě vody a vzduchu.

Návštěvníky samozřejmě zajímá, jak se pohybuje cena vstupného.

Vstupné pro rok 2023	od 9 hod.	od 16 hod.
celodenní – dospělí	70 Kč	50 Kč
celodenní – děti a ZTP	40 Kč	30 Kč
děti do dvou let	zdarma	zdarma
rodinné vstupné: dva dospělí a dvě a více dětí	jedno dítě zdarma	

Otevírací doba je od 9 do 20 hodin.

Otevření koupaliště pro veřejnost se předpokládá kolem poloviny června, samozřejmě vše se bude odvíjet od průběhu počasí.

/ Josef Matura, tajemník MÚ, *Lomnické rozhledy*

semily

Kdo by neznal jméno režisérky Věry Plívové - Šimkové! Vždyť tahle královna dětského filmu má na kontě víc jak dvě desítky snímků pro děti, z nichž mezi nejznámější patří Krakonoš a lyžníci, Páni kluci, Přijela k nám pouť nebo Lyšáci, myšáci a Šibeničák.

Její jméno je neodmyslitelně spjato s Pojizeřím, mnoho ze svých filmů natočila v Českém ráji, nedaleko místa, kde se 29. května 1934 narodila. A protože jen před několika dny oslavila režisérka Věra Plívová - Šimková své 89. narozeniny, připravilo kino Jitřenka v Semilech uvedení nového dokumentárního filmu nadějně začínající režisérky a střihačky Anny Stichenwirthové s názvem *Věra Plívová - Šimková*.

Ondřej Šír, vedoucí kina Jitřenka: „V době koronaviru jsme se zabývali tím, zda by o historii našeho kina neměly vzniknout nějaké pořady, které bychom mohli nabídnout nejen sledovatelům sociálních sítí kina, ale také divákům kabelové televize. Při rešerši toho, co bylo v nedávné historii o kině Jitřenka natočeno, jsme nasbírali celou řadu materiálů, které připomínaly osobnost slavné režisérky, první dámy dětského filmu a v neposlední řadě také čestné občanky města Semily Věry Plívové - Šimkové. Začali jsme pracovat s nápadem natočit krátký dokument o této pozoruhodné osobnosti. Díky České televizi a producentovi Miloslavovi Šmídmajerovi jsme se propojili s Annou Stichenwirthovou, začínající režisérkou a střihačkou, která právě pro Českou televizi připravovala o paní režisérce dokumentární film. Následně jsem se stal

jedním z konzultantů jejího autorského filmu, který v těchto dnech uvedl i Mezinárodní festival pro děti a mládež ve Zlíně.“

Dokument představí kino Jitřenka na velkém plátně **v neděli 18. června**, a to za přítomnosti režisérky Anny Stichenwirthové a pozvaných hostů, filmových tvůrců a herců.

„Nedělní odpolední projekci doprovodí i zástupci rodiny paní režisérky a my bychom si zcela jistě moc přáli, aby dorazila i paní režisérka osobně. Ostatně, v roce 2012 naše kino v doprovodu svých spolupracovníků navštívila a atmosféra tohoto setkání byla skutečně nezapomenutelná,“ dodává Ondřej Šír.

V roce 1988, kdy se režisérka zúčastnila oslav 25. výročí filmového klubu, který pravidelně navštěvovala, semilským divákům řekla: „Podkrkonoší mám prošlapané křížem krážem, devět filmů z mých jedenácti jsem točila tady. To je spousta exteriérů, zákoutí, zátiší, panoramat, reálů, chalup. Krajina je nevyčerpatelná studnice, je jiná v různé roční době, jiná pod mrakem, jiná ve slunci, stačí jen trochu odlišný úhel pohledu a už vám dává poznat nové krásy. Ale Podkrkonoší, to není jen krajina, to jsou hlavně lidé. To je otevřená náruč, otevřené dveře, důvěra, porozumění a snášenlivost s námi, co se jako potulní vandrovníci nastěhujeme lidem pod střechu...“

Tak zdůvodnila paní režisérka, proč většinu svých filmů zasadila právě sem, mezi Krkonoše a Český ráj. Během svého tvůrčího života vždy říkala svým mladším kolegům, že film musí opravdu milovat, pokud ho chtějí dělat. A o tom, že ona sama film miluje stále, se budete moci přesvědčit nejen při dalším sledování jejích filmů, ale i v dokumentu Věra Plívová - Šimková, který v kině Jitřenka uvedeme.



Natáčelo se u ní doma v Chuchelně a můžeme prozradit, že ve filmu opět zařít tak, jak ji mnozí z nás pamatujeme z nedáv ných dob.

(šír); reprofoto ČT *Loužnický zpravdaj*

Od 12. 6. do 20. 6. 2023 budou v Semilech souběžně uzavřeny ulice Nádražní a Na Mýtě.

Dne 11. června dochází ke změně některých jízdních řádů. Přehled nejdůležitějších změn na Semilsku a jízdní řády dotčených autobusových linek viz. níže.

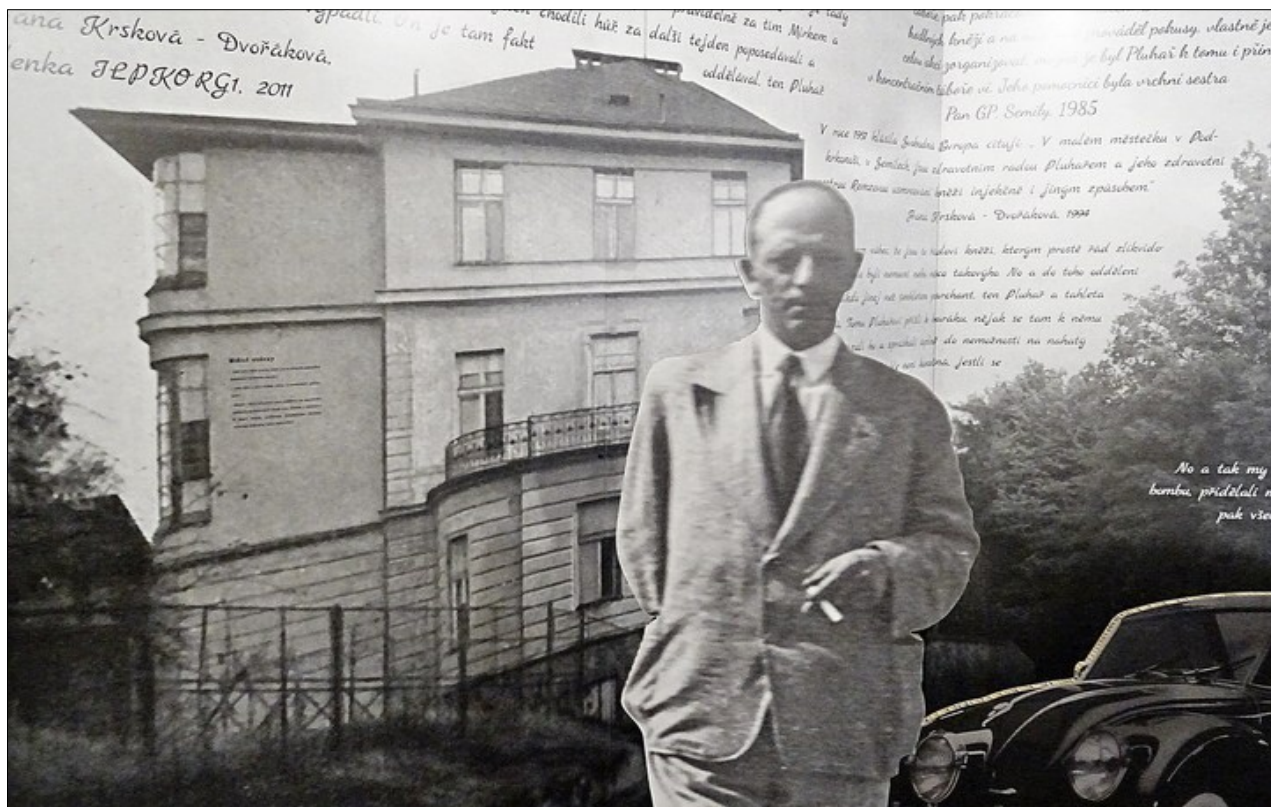
IDOL číslo	Trasa	Linka (žel. trať)	Spoj	Změna
<i>Autobusové linky:</i>				
363	Turnov – Sychrov – Vlastibořice – Kobyly - Sezemice	670 363	4	Spoj zkrácen do zastávky Turnov, Terminál u žel.st. Do zastávky Turnov, aut.nádr. lze využít přímého odbavení na spoj 355/3
501	Semily – Lomnice n.Pop. – Železnice – Valdice - Jičín	670 501	víkendy	Změna časových poloh spojů o víkendech, aby v Jičíně navazovaly na spoje z a do Prahy a Hradce Králové
542	Troskovice, Křenovy – Hrubá Skála, Borek – Rovensko p.Tr. - Semily	670 542	101	Z technologických důvodů je spoj prodloužen do Semil a spoj 550112 do Lomnice n. Pop. byl zrušen
550	Lomnice nad Popelkou - Turnov – Liberec	670 550	112	Z technologických důvodů je spoj zrušen. Je nahrazen spojem 542/101 do Semil
720	Rokytnice n.Jiz. – Vysoké n.Jiz. – Semily – Železný Brod – Turnov – Mladá Boleslav - Praha	670 720	4102	Časový posun spoje o – 10 minut na 7:50 hod. (bylo 8:00 hod.), aby byla v Semilech návaznost na spoj 501/105 do Jičína
941	Rokytnice n.Jiz. – Jablonec n.Jiz. – Jilemnice – Martinice v Krk./Vrchlabí	670 941	16	Časový posun spoje o + 5 minut z Jilemnice, aby byla zajištěna návaznost od spoje 540/23 z Prahy
949	Jilemnice – Benecko - Vrchlabí	670 949	51, 101, 151	Časový posun o + 5 minut z technologických důvodů pro zajištění dalších návazností
			102, 103	Časový posun o - 10 minut z technologických důvodů pro zajištění dalších návazností
952	Rokytnice n.Jiz. – Jablonec n.Jiz. – Tříč – Vysoké n.Jiz. – Příkrý - Semily	670 952	102	Časový posun o - 10 minut na 8:32 hod. ze Semil (bylo 8:42 hod.), aby byl ve stejné časové poloze jako nedělní spoj 720/4102
960	Jilemnice – Semily – Železný Brod – Jablonec n.Nisou - Liberec	670 960	100	Časový posun o + 5 minut z technologických důvodů pro zajištění dalších návazností
			104	Časový posun o + 36 minut z technologických důvodů pro zajištění dalších návazností
			105	Časový posun o - 5 minut z technologických důvodů pro zajištění dalších návazností
964	Jilemnice – Studenec – Bukovina u Čisté – Dolní Kalná – Horka u St.Paky – Levínská Olešnice	670 964	10, 11	Posun odjezdu spojů o + 5 minut, aby spoj 10 navazoval v zastávce Studenec, Na špicí na spoj 691530/14 z Hradce Králové

Muzeum vyhlašuje letní výtvarnou soutěž

V souvislosti s výstavou *Léčitelé Jizerských hor, Krkonoš a Českého ráje* jsme si pro všechny, kteří rádi tvoří, připravili výtvarnou soutěž s názvem „Malovaný herbář“.

Jak již název napovídá, tématem soutěže bude česká flóra. Můžete zvolit jakoukoli květinu a výběr techniky necháme na vás. Každý účastník se může prezentovat maximálně třemi pracemi ve formátu A4. Obrázek vždy zezadu označte jménem, věkem a uveďte kontakt na vás. Uzávěrka odevzdání kreseb je 20. září 2023. Vybrané práce budou představeny v říjnu na výstavě Malovaný herbář a první tři obrázky v každé kategorii budou oceněny. Bližší informace naleznete na webových stránkách muzea www.muzeumsemily.cz. Odpověď na jakékoli doplňující otázky obdržíte na emailu svikova@muzeumsemily.cz.

(Libuše Šviková, MPGS)



Minulý týden jsem byl zase po letech v Semilech. Po hodně letech. Jsem rád, že se mi podařilo ještě stihnout výstavu *Internace v Semilech 1950 – 1953*. Jedním z internovaných kněží byl i můj prastrýc Josef Podobský, děkan v Kadlíně u Mšena, pak penzionovaný farář v Rovensku pod Troskami. V semilské nemocnici byl hospitalizován od 3. ledna do podzimu 1953 kvůli rozšíření srdce. Byl jsem asi jeden z posledních diváků výstavy. Udělal jsem si tenhle obrázek dr. Pluhaře z expozice, nechal se provést Tomášem Chvátalem po výstavě a pořídil si knížku. (A kafe ve zdejší kavárně bylo taky dobré...) To bylo v pátek, v neděli výstava skončila – a od pátku už semilské muzeum zaplní nové výstavy...

Poodhalená krása - AKTuálně o ARTefAKTu
pátek 9. června v 17:00 (vernisaž), muzeum

Na výstavě věnující se tématu aktu představíme ve dvou výstavních sálech kolekci výjimečných děl od 1. poloviny 20. století až do současnosti ze soukromých i galerijních sbírek. Prezentována budou nejen díla klasiků pojizerské výtvarné scény (Josef Jíra, František Jiroudek, Jiří Salaba, Jan Solovjev, Vladimír Veselý a další), ale i práce současných umělců (Eva Vlasáková, Richard Náhlovský, Martin Němec, Rostislav Zárybnický, Jiří Srna, Antonín Lhota, Jiří Urban, Michal Machat, Alena Beldová) včetně té nejmladší generace (Vojtěch Horálek, Lukáš Havrda, Libuše Pražáková, Natalya Akovatseva, Patrik Rutkovský, Martina Meletzka, Dagmar Macáková). Kromě maleb budou zastoupeny i sochy pracemi Terezy Pecinové - Salabové nebo Ladislava Janoucha. Výstava bude obohacena i mimořádnými díly předních českých umělců ze soukromých sbírek (Alois Wachsman, Georges Kars, Jan Bauch, Rastislav Michal a další). - Výstava potrvá do 13. srpna.

10. červen – 24. září

SEVA

Stavebníci SEVA lidé znají jako hračku z konce minulého století. Má ale co dát i dnešním dětem? Jak vypadají současné sestavy a které další hračky z portfolia firem Vista nebo Kovožavody Semily se ještě vyrábějí, se můžete přesvědčit v muzeu. Pro děti je připravena herna, kde mohou tvořit podle své fantazie. Muzeum a Pojizerská galerie Semily, úterý až neděle 9:00 - 12:00, 13:00 – 16:00.

od 16. června

LÉČITELÉ JIZERSKÝCH HOR, KRKONOŠ A ČESKÉHO RÁJE

Léčitelké schopnosti byly vždy opředené tajemstvím. Výstava navazuje na loňskou úspěšnou expozici o semilské léčitelce Květoslavě Patočkové. Na základě vzpomínek, archivního výzkumu a spolupráce s dědici nyní podrobně mapujeme dějiny léčitelství v širokém regionu, a to od konce 18. století až do nedávných dní. Návštěvníci se budou moci seznámit s osudy více než třiceti léčitelských osobností i celých léčitelských rodů, jakými byli například sklenářičtí Metelkové nebo rozvětvený rod napravovačů z Mříčné. Vernisáž bude součástí Muzejní noci **16. června v 17 hodin.**



Zároveň semilské muzeum ve vém podkroví nabízí stálou expozici **TAJEMSTVÍ ŘEMESEL NAŠICH PŘEDKŮ**, kde na vás dýchne atmosféra života na Semilsku v minulých staletích.



Program MUZEJNÍ NOCI (16. června):

17:00 Vernisáž výstavy Léčitelé Jizerských hor, Krkonoš a Českého ráje

18:00 Komentovaná prohlídka výstavy SEVA pro děti

18:30 Komentovaná prohlídka výstavy Poodhalená krása

19:00 Divadlo pro děti

19:30 Přednáška o Věře Plívové - Šimkové – Ondřej Šír

20:30 – 22:00 Šumný jazz

22:00 Noční výstup na věž kostela sv. Petra a Pavla

od 19 do 22 hodin grilování na zahrádce, horká čokoláda...



Svatý Václav je už přesunut od kostela zprátky na Riegrovo náměstí. Tedy socha sv. Václava od Františka Herges(s)ela, kterou tam nechal zřídít F. L. Rieger. Socha měla jednak symbolizovat národní, český prvek a zároveň byla jakousi osobní omluvou otci – za to, že se nikdy nestal mlynářem, ale politikem, a také že z města odešel a mlýn prodal německému továrníkovi Schmittovi, který rodinný mlýn nechal zbořit. Slavnostní odhalení se chystá...

Semilské kulturní tipy:

9. červen, 18 hodin, kostel ss. Petra a Pavla

VARHANNÍ RECITÁL

Varhanní recitál Karla Martínka, varhaníka katedrály sv. Václava v Olomouci, je součástí největšího hudebního festivalu v ČR – 67. ročníku Dvořákova festivalu. Repertoár bude obsahovat skladby velkých mistrů Bacha a Vierneho, ale také vlastní improvizace na hudební motivy A. Dvořáka.

9. červen v 17 hodin (vernisáž), Státní okresní archiv Semily
NA POSLEDNÍ CESTĚ: - zločin, trest a záhrobí

Výstava z dějin útrpného práva v oblasti Pojizeří dokumentuje, za co a jak byli trestáni a propadli hrdlem zločinci v minulých staletích. S ohledem na regionální specifi ka výstavu provází i téma víry v posmrtný život a vyvolávání zesnulých při spiritistických seancích. Trvá do 11. září.

14. červen, 19.00, KC Golf

ŠPINARKA

Cenami ověřená divadelní inscenace ostravského Divadla Petra Bezruče. Dokumentární fikce o legendární rockové zpěvačce, která prochází divokým 20. stoletím a jejíž turbulentní život nabízí mnoho dramatických zlomů.

17. června od 10 hodin, Waldorfská základní škola Semily - Tyršova ul. 485
ODHALENÍ PAMĚTNÍ DESKY Dr. JOSEFU BARTOŠOVI

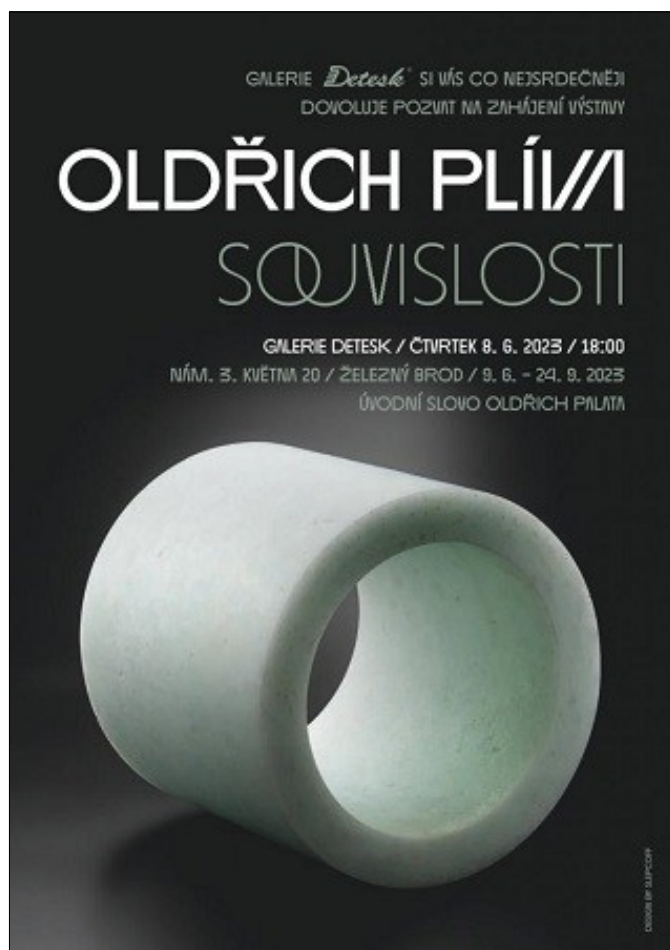
Při příležitosti 100. výročí narození zakladatele a propagátora waldorfského školství v Semilech, znalce antického umění a anthroposofie PhDr. Josefa Bartoše bude odhalena pamětní deska.

železný brod

Muzeum a galerie detesk Železný
Brod, náměstí 3. května 20; otevřeno: denně
9–17 h.

Ve čtvrtek 8. června byla zahájena výstava významného sklářského výtvarníka, akademického sochaře Oldřicha Plívy. Autor pro ni zvolil název *Oldřich Plíva – souvislosti*. Oldřich Plíva se narodil roku 1946 ve Mšeně nad Nisou, v letech 1960–1964 studoval na SUPŠ sklářské v Železném Brodě. Období od roku 1965 do roku 1971 strávil v ateliéru Stanislava Libenského na VŠUP v Praze. Je držitelem několika významných ocenění, jeho díla jsou zastoupena ve sbírkách prestižních institucí, významné jsou Plívovy realizace ve veřejném prostoru. Opomenout nelze ani jeho působení v roli vysokoškolského pedagoga.

Kurátorem výstavy je sklářský historik, dlouholetý pracovník Severočeského muzea v Liberci a vysokoškolský pedagog Oldřich Palata.



Zemřel pan Robert Hofrichter

V pondělí 17. dubna 2023 zemřel železnobrodský rodák pan Robert Hofrichter. Syn ruského legionáře Františka Hofrichtera, se narodil 17. prosince 1928 v Železném Brodě. Už ve svých 14 letech se v roce 1942 mladý Robert zapojil do odboje proti okupantům. Spolu s přáteli Jiřím Hujerem a Vladimírem Kožíškem působili v železnobrodském družstvu Karla Zemana, které se podílelo na několika odbojových akcích. V dubnu 1945 vnikli na půdu železnobrodské radnice, kde bylo skladiště německých zbraní a odcizili dva kulometry, 2 tisíce nábojů, tři automaty, dvě pušky a deset ručních granátů. Když Němci zpozorovali krádež zbraní, přišlo gestapo vyšetřovat a vojín, který měl toho dne stráž, se přiznal, že spal a za to byl zatčen a odvezen k německému soudu. To tvrdí Památník četnické stanice Železný Brod 1945, ale městský strážník Oldřich Kolzrt, který byl činný v protifašistickém odporu a jako člen Revolučního národního výboru se účastnil květnového povstání v Železném Brodě, ve svých poznámkách k odboji na Železnobrodsku tvrdí, že vyšetřovat přijelo Gestapo až po neděli, kdy byly stopy po vloupání již uklizeny.

Robert Hofrichter se aktivně účastnil Květnového povstání a 5. května 1945 byl postřelen do nohy. Téhož dne zemřel, za nevyjasněných okolností, Robertův otec František.

Když skončila válka, stal se Robert Hofrichter vedoucím skautského oddílu v Železném Brodě. Po únoru 1948 se společenský i veřejný život v Československu změnil k nepoznání. Vítězná KSČ se rozhodla mít společenské a kulturní organizace pod jednotnou kontrolou. Proto bylo rozhodnuto, že skautský oddíl Junák bude oficiálně začleněn do Československého svazu mládeže. Toto rozhodnutí Komunistické strany však většina skautů odmítala. Proto se Robert Hofrichter rozhodl společně se svými přáteli ze skautského oddílu odejít do ilegality a opustit Československo. Jejich úkryt v Jizerských horách v lesích nedaleko přehrady Souš vypátraly a přepadly 24. července 1949 bezpečnostní složky. Při přestřelce s příslušníky SNB byli zastřeleni dva členové skupiny Jiří Haba a Tomáš Hübner a tři členové skupiny byli vážně zraněni. Rozsudkem Státního soudu v Praze ze dne 28. října 1949 byl Robert Hofrichter uznán vinným ze spáchání trestného činu velezrady a byl odsouzen k trestu odnětí svobody v trvání 20 let, finančnímu trestu 50 000 Kčs, konfiskaci jmění a ztrátě čestných práv občanských a nezpůsobilosti k jejich opětovnému nabytí. Svůj trest si odpykal v nechvalně proslulých lágrech Jáchymov, Vojna u Příbrami a Rovnost. Z výkonu trestu byl propuštěn 9. května 1962 na základě amnestie prezidenta republiky s podmínkou na deset let. Tato podmínka mu byla v roce 1965 snížena na pět let.

Po propuštění nastoupil do podniku Pozemních prací, později pracoval na dráze jako posunovač. V roce 1969, po okupaci Československa vojsky Varšavské smlouvy, odjel i se svou rodinou do Vídně a později se usadil v USA, ve Virginii, asi 40 kilometrů od Washingtonu. V Americe nejdříve pracoval jako dělník a později v projekční kanceláři stavební firmy, které zůstal věrný celý život.

Robert Hofrichter si požádal o osvědčení účastníka odboje a odporu proti komunismu. Etická komise vlády ČR mu toto osvědčení udělila za aktivní působení v odbojové skupině působící u přehrady Souš v Jizerských horách. Pan Robert Hofrichter by se v prosinci letošního roku dožil 95 let.

/ David Řeřicha, Železnobrodský zpravodaj

jilemnicko

Kvůli dřevomorce šla k zemi krkonošská bouda Dvoračka

Majitel zboural krkonošskou boudu Dvoračky na úpatí Lysé hory. Původně plánoval menší stavební úpravy, ale při nich zjistil, že statiku celého objektu narušila dřevomorka. Nová bouda, která by měla být zvenčí téměř identickou kopií té původní, by na místě měla stát za dva roky.



Majitel Dvoraček Milan Starý televizi Nova řekl, že nová bouda vznikne na původním půdorysu, zachované zůstanou základy a jedna opěrná zeď. Boudu provozuje 30 let. Nosný materiál se musel vyměnit, aby se revitalizace chaty mohla udělat na solidní úrovni, uvedl. „Budou ve stejném duchu, stejném designu, ve stejné barvě, stejná okna, bude to všechno nějakým způsobem napodobenina,“ řekl k nové podobě Dvoraček.

Stavební úřad to ohlídá, řekl Nově Petr Matyáš, starosta Rokytnice nad Jizerou, v jejímž katastru bouda leží. „Předpokládám, že ten objekt bude ve stejném duchu, protože v této lokalitě a v této zóně by to ani jinak být nemohlo,“ podotkl. Nova uvedla, že dosavadní bouda měla 40 lůžek, nová jich bude mít méně, ale s větším ubytovacím komfortem.

Původní Dvorské boudy vznikly v roce 1707 a sloužily jako zemědělská usedlost pro chov dobytka. Vyhořely před více než 120 lety, dosavadní podobu měla bouda posledních zhruba 100 let.

/ Náš REGION – ČTK; foto Daniel Suk / Mapy Seznamu

vrchlabí

Vaříme pивní narozeninový speciál

Smrkové výhonky, ostružiny, lišejník puklěřka islandská a anýz, to jsou hlavní suroviny limitovaného piva H12 KRNAP 2023 ALE, který právě v těchto dnech vaří vrchlabský minipivovar Hendrych. Hotový výrobek bude k dispozici do měsíce.



Každé narozeniny si zaslouží něco výjimečného. Při 55. výročí založení Krkonošského národního parku nabídl vrchlabský minipivovar Hendrych zákazníkům limitované pivo KRNAP ALE. Spolupráce místního pivovaru a Správy KRNAP se osvědčila. Proto spolu s pivovarem Hendrych už poslední rok ladíme výrobu limitované

edice, svrchně kvašeného světlého ALE, která je inspirovaná přírodou Krkonoš. Z veskrze místních surovin (až na smrkové výhonky se ale jedná o běžně zakoupitelné přísady a suroviny) vzniká netradiční pivo v kategorii florální ALE, které – věříme – si najde své zájemce.

Pivo bude k dispozici v dárkových kazetách, 1l PET lahvích i KEG sudech nejenom přímo v pivovaru ve Vrchlabí, ale také v restauracích spolupracujících s pivovarem Hendrych.

/ Správa KRNAP

10. 6. 2023 • VÍKEND OTEVŘENÝCH ZAHRAD

Klášterní zahrada i zámecký park ve Vrchlabí jsou celoročně otevřeny veřejnosti, přesto se rádi připojujeme k této celoevropské akci. V rámci sobotního programu nahlédnete do běžně nepřístupných částí.

Genobanka bude otevřena od 9 do 15 hodin, v záchrané stanici proběhnou v 9.30 a 11.30 komentované prohlídky.

Bližší informace: Jakub Fišera, jfisera@krap.cz, 737 225 465



D35 v úseku Úlibice – Hořice získala stavební povolení

Ministerstvo dopravy vydalo 20. dubna stavební povolení na výstavbu dálničního úseku Úlibice – Hořice. Informoval o tom server zdopravy.cz.

Ředitelství silnic a dálnic plánuje zahájení výstavby na rok 2024 a nyní probíhají práce na zadávací dokumentaci pro veřejnou zakázku.

Úsek dálnice se napojí na budoucí obchvat obce Úlibice a na druhé straně na naváže na nový dálniční úsek jižně od Hořic. Celková délka úseku bude 16,3 km a počítá se s výstavbou série přemostění přes komunikace, vodoteče a biokoridory a také se zřízením retenčních nádrží a dešťových záchyťových zařízení. Od Úlibic je trasa vedena v souběhu se silnicí



I/35, poté pokračuje mezi obcemi Kovač a Konecchlumí, východně se vyhýbá obci Třtěnice, prochází mezi obcemi Chomutice a Sobčice, pokračuje jižně od Ostroměře, dále vede severně od Nových Smrkovic a Domoslavic, obec Bílsko míjí po jejím jižním okraji a úsek končí jihozápadně od Hořic. Jižně od Bílska v budoucnu vzniknou hlavní odpočívadla v obou směrech. Nejvýznamnější doprovodnou stavbou bude nová mimoúrovňová křižovatka nedaleko Chomutic, kde je plánováno křížení se silnicí II/327.

Trasa dálnice se vyhýbá všem obcím, kterým se velmi uleví, protože hlavní provoz už nebude řešen průtahy skrze jejich centra. Silnice I/35 se po zprovoznění D35 změní na silnici druhé třídy.

/ Jan Jireš

Sklářský výtvarník Bohumil Maryška

Městská galerie MY pravidelně prezentuje tvorbu osobností spojených s bohatou minulostí jablonecké uměleckoprůmyslové školy. Nejinak tomu je i v letošním roce, kdy připravila vůbec první samostatnou výstavu sklářského výtvarníka Bohumila Maryšky. Ta je připomínkou jeho nedožitých stých narozenin v loňském roce.

Bohumil Maryška se narodil v roce 1922 v Bratříkově. Pocházel z rodiny, která se věnovala zpracování skla, a tak jako výtvarně talentovaný začal navštěvovat

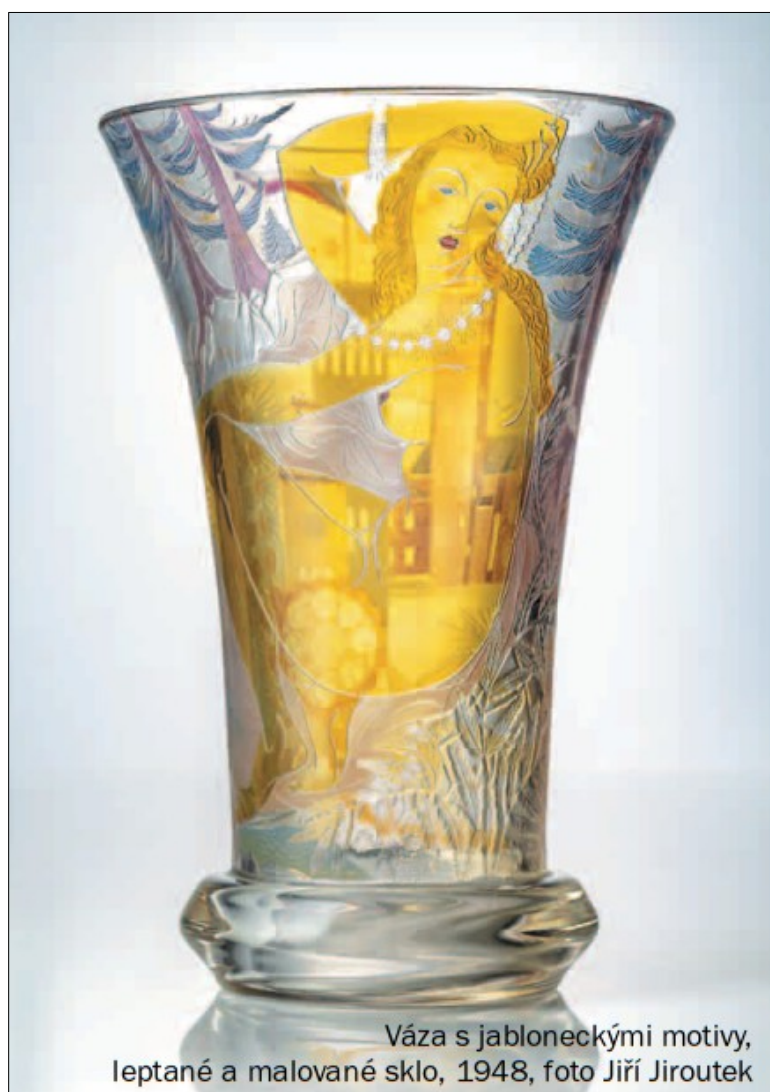
sklářskou školu v Železném Brodě. Díky rodinné podpoře pokračoval ve studiu na pražské Uměleckoprůmyslové škole. Do ateliéru Františka Kysely a Josefa Nováka byl přijat v době, kdy se rozhořela druhá světová válka. Obor užitá malba úspěšně zakončil absolutoriem v roce 1945. V této složité době nebylo snadné vydat se na dráhu samostatného výtvarníka a žít se uměleckou tvorbou. I proto Bohumil Maryška přijal nabídku vyučovat na Státní odborné škole pro umělecký průmysl v Jablonci nad Nisou, kde bylo třeba nahradit pedagogický sbor této dosud německojazyčné vzdělávací instituce. Její obnovou byl ve funkci ředitele pověřen Josef Durych, jehož konzervativní životní postoje byly Maryškovi velmi blízké. Na jablonecké uměleckoprůmyslové škole působil Bohumil Maryška s přestávkami čtyři desítky let. Byl vedoucím výtvarníkem malířského oddělení, později oddělení zušlechťování bižuterie. Pedagogické působení Bohumila Maryšky tak mají ve vzpomínkách desítky absolventů jablonecké uměleckoprůmyslové školy.

Jako sklářský výtvarník se však prezentoval jen ojediněle. Svě sehrála jeho poněkud uzavřená a neprůbojná povaha, důvodem byla i světonázorová orientace. Odmítal se podřídit komunistické ideologii a propagandě a nechat se jí ve své tvorbě ovlivnit. S takovým postojem bylo v socialistickém Československu obtížné se coby výtvarník prosadit.

Hlavní část umělecké pozůstalosti Bohumila Maryšky tvoří početný soubor váz zdobených většinou leptem a malbou. Jedná se o jemné, až miniaturní kolorované kresby provedené sklářskými technikami. Většina kompozic je inspirována přírodou, literárními díly, uměleckými památkami nebo hudbou.

Během studia na UMPRUM se Bohumil Maryška naučil rovněž technikám monumentální malby – navrhoval vitráže, mozaiky, nástěnné malby nebo tapiserie. Pro uplatnění této dovednosti našel ale jen málo příležitostí. Z jeho realizací v architektuře můžeme jmenovat skleněné výplně oken na schodištích zdejší uměleckoprůmyslové školy a Muzea skla a bižuterie.

Dochované návrhy svědčí o tom, že Bohumil Maryška měl pro monumentální figurální tvorbu dobré předpoklady, které ale nemohl ve své tvorbě rozvinout. Kompoziční umění tak vtělil do komorních scén, které rozprostřel na obl



Váza s jabloneckými motivy, leptané a malované sklo, 1948, foto Jiří Jiroutek

plochy váz a uplatnil zde své schopnosti výtvarné zkratky i citlivé stylizace. Zvolené náměty ztvárňoval v harmonických kompozicích a lyrickém pojetí. Věnoval se také tvorbě bižuterie a jako zkušený znalec sklářských technik přicházel s novátorskými technologickými experimenty. Jeho složité a náročné postupy však dokázal ocenit jen málo kdo.

Výstava Bohumila Maryšky bude zahájena v Městské galerii MY **ve čtvrtek 15. června** v 17.30 hodin a potrvá do konce srpna 2023.

/ Jan Strnad / MGMTY, Jablonecký měsíčník

Rozhledna hotelu a restaurace Petřín je bezesporu dominantou našeho města. Davy výletníků sem proudily již od roku 1906, kdy se vrchol Petřín ještě nazýval Nickelkoppe. Bohužel zub času zanechal na schodišti škody, které ho uvedly do havarijního stavu a rozhledna byla nedostupná. Nový majitel se rozhodl obnovit 100 schodů vedoucích na 20metrový vrchol a v červnu bude Petřín po mnoha letech opět otevřen. (Foto Jiří Endler)



liberec

Výstava v libereckém muzeu představuje scénografa, loutkáře, výtvarníka Roberta Smolíka

Výstava loutek s názvem Naivní Robert Smolík zaplní malý sál Severočeského muzea. Začala ve středu a potrvá do 29. října.

Na její podobě spolupracovalo muzeum s Naivním divadlem, pro které Robert Smolík připravoval v roli scénografa a loutkáře mnoho představení. Je i auto-

rem podoby této výstavy, kterou připravil ve spolupráci s kolegy z Naivního divadla.



Výstava je součástí loutkářského festivalu *Mateřinka*, který se bude konat v Liberci **od 13. do 17. června**. Festival současné loutkové tvorby určené dětem patří mezi přední akce svého druhu v Čechách. Severočeské muzeum tak navazuje na dlouhodobou spolupráci s Naivním divadlem, kdy se v době předcovidové vždy po dvou letech konala jedna výstava zaměřená na loutkářskou tvorbu.

Robert Smolík patří mezi nejoceňovanější scénografy v oblasti českého loutkového divadla. Na výstavě budou k vidění loutky, které vznikly pro inscenace Naivního divadla v letech 2004 až 2022 – například *Zrzavý Orm*, *Pohádka o srdci z kamene*, *O beránkovi, který spadl z nebe* a další.

Robert Smolík vystudoval scénografii na Katedře alternativního a loutkového divadla DAMU, kde je od roku 2004 pedagogem. Kromě scénografie se věnuje tvorbě loutek a mechanických objektů. Jako scénograf a loutkář spolupracuje s loutkovými divadly (*Minor*, *Naivní divadlo Liberec*, *Alfred ve dvoře*, *Divadlo drak* a další).

Mezi lety 2005 a 2018 se jeho tvorba soustředila na spolupráci se skupinou *Buchtý* a loutky a především na výzkum a vývoj fenoménu „divadelnictví“ ve skupině *Handa Gote*. Aktuálně se věnuje práci ve skupině *Škrobotník*, *Šlundra* a *Šibrová*. Působí jako výtvarník a aktivista ve svém rodném Jičíně. Zde byl dlouho aktivní ve *Valdštejnské lodžii*, poslední roky se spolu s rodinou, přáteli a studenty soustředí na projekt *Balbineum*, jehož cílem je oživení jezuitské koleje v Jičíně. Jako ilustrátor dlouhodobě spolupracuje také se *ZOO Liberec*.

Čtenáři mohou znát Smolíkovy ilustrace také z populární pohádky Čertí brko, na jejíž filmové podobě se podílel jako scénograf.

Součástí výstavy bude i divadelní představení v produkci Divadla Minor Dlouhý, Široký a Bystrozraký, které bude uvedeno v září tohoto roku.

/ Jan Mikulička

Pavel Kos, Jitka Adamcová, Pepa Vaníček, Štefan Škapík, Jana Bauerová, Daniela Krond'áková, Eva Beránková, Dáša Růžičková, Martin Mastný, Svatava Zenklová a Petr Zenkl. Tito umělci ze sdružení amatérských výtvarníků z Liberce nazvaného *Skupina Deset* představují ve vestibulu krajského úřadu na společné výstavě obrazy kreslené podle živého modelu. Výstava potrvá do 29. června, přístupná je v pondělky a středy od 8.00 do 17.30, v úterky a čtvrtky od 8 do 16 a o pátcích do 15 hodin.



A když už jsme v budově krajského úřadu, přišla ještě jedna zpráva, otevřena je vyhlídka z jeho střechy. V případě příznivého počasí budou moci návštěvníci sledovat okolní panoramata až do 30. září letošního roku. Vyhlídka bude přístupná od pondělí do čtvrtka od 8 do 16 hodin, v pátek pak od 8 do 15 hodin.

liberecký kraj

SKUHROV, SYŘENOV, JABLONEC n/N – Roušku tajnosti z běžně nepřístupných míst podkryje Víkend otevřených zahrad, který se po celém světě, Liberecký kraj nevyjímaje, koná o víkendu 10. a 11. června. Tento svátek vznikl v roce 1998 ve Velké Británii; v České republice se slaví od roku 2010.

„Na zahradách po celém kraji pracuje spousta amatérských i profesionálních zahradníků a nepochybuji o tom, že mnozí z nich jsou zvědaví, jak to dělají jiní. Víkend otevřených zahrad k tomu dává příležitost,“ uvedla Květa Vinklátová, náměstkyně pro kulturu, památkovou péči a cestovní ruch Libereckého kraje.

V sobotu 10. června se otevře soukromá zahrada u Schneiderovy vily v Jablonci nad Nisou. Dům i zahrada prohlásilo ministerstvo roku 2010 za kulturní památku; architektonický návrh zahrady pochází z roku 2013.



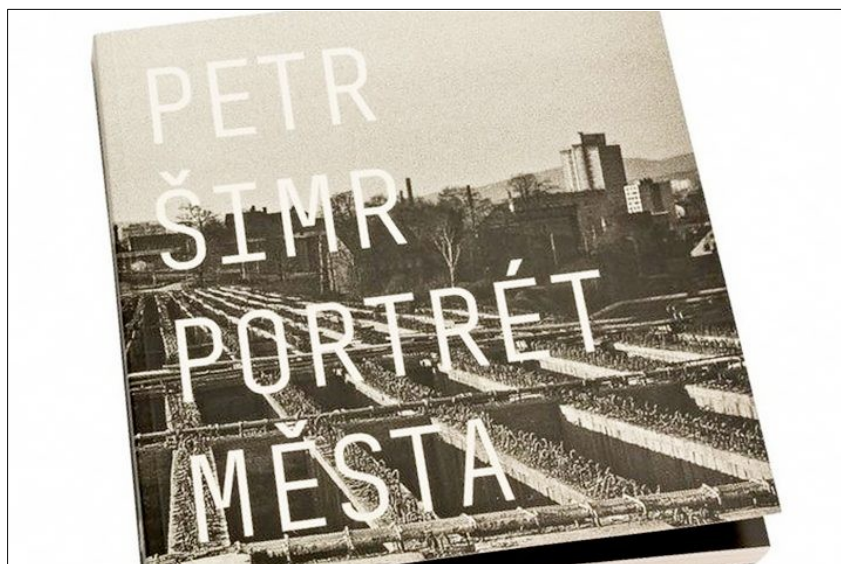
Do pěstování bio zeleniny a bio ovoce a květin ve starém i novém sadě nechají v neděli 11. června nahlédnout na Statku u Macháčků v Huntířově, části Skuhrova na Železnobrodsku. Výpravu mezi řádky zeleniny a do fóliovníků, kde se pěstuje zelenina a ovoce zpestří v 15 a v 16 hodin komentované prohlídky po zahradě a polích.

Soukromá zahrada u roubené chalupy ve vesnické památkové zóně Syřenov pod kopcem Kumburk bude otevřena po oba dva dny. K vidění je na ní asi 100 keřů růží, 600 kultivarů fuchsií, balkónové rostliny, exotické rostliny, okrasné keře a trvalky, klasická venkovská zahrada s ovocnými stromy, rozkvetlá louka i nějaké to zvíře.

/ Jan Mikulička

V soutěži Kniha roku v Libereckém kraji bodovali sudetští Němci i fotograf z místních novin

Pamětnice Roprahtická, Kniha o Liberci, Petr Šimr/Portrét města, Podještědský lidový oděv v proměnách času, Pověsti a pohádky Němců z Jizerských hor a Gablonz/Jablonec. Tyto publikace získaly ocenění v letošním ročníku soutěže Kniha roku Libereckého kraje.



V letošním roce se soutěžilo v pěti základních skupinách. V kategorii Beletrie a poezie si cenu převzal Štěpán Kučera, který do soutěže přihlásil knihu Gablonz/Jablonec. V kategorii Literatura pro děti a mládež, učebnice se vítězem stala kniha Pověsti a pohádky Němců z Jizerských hor, kterou do soutěže přihlásil Jan

Šebelka. Mezi odbornou a populárně naučnou literaturou vyhrála kniha Podještědský lidový oděv v proměnách času. Nejlepší uměleckou monografií a výtvarnou publikací je publikace dlouholetého fotografa libereckých novin Petr Šimr/Portrét města. V kategorii Kniha o obci se vítězem stala Kniha o Liberci.

V kategorii čtenářské volby se až do konce nevědělo, která kniha vyhraje. Nakonec se s 590 hlasy vítězem stala kniha obce Roprachtice – Pamětnice Roprachtická.

Zvláštní cenu Libereckého kraje za mimořádný přínos v oblasti literatury letos získal publicista, historik, typograf, grafik a nakladatel Roman Karpaš.

V letošním roce porota udělila ještě Zvláštní cenu, kterou obdržel muzejní pracovník a historik umění zaměřený na české sklo, bižuterii a regionální historii Jizerských hor, Petr Nový.

Vítězové jednotlivých kategorií i osobnost roku získali odměnu deset tisíc korun a cenu, kterou speciálně pro tuto soutěž vyrobila Střední uměleckoprůmyslová škola sklářská v Kamenickém Šenově.

Výherce kategorie Cena čtenářů získal výrobek šenovské umělecké průmyslovky.

/ Jan Mikulička

Uzavření několikaleté smlouvy se společností Zubačka provoz, na základě které bude z krajského rozpočtu financován provoz nostalgických vlaků v Kořenově, Turnově, Martinicích v Krkonoších a dalších místech regionu, schválila Rada Libereckého kraje.

Smlouva bude platit do konce roku 2028. Obyvatelé i návštěvníci Libereckého kraje se budou moci i v dalších letech těšit z ozubnicových vlaků na nejstrmější české trati mezi Tanvaldem a Kořenovem nebo se svézt starými soupravami po mostech přes Jizeru na martinické lokálce v Krkonoších. Pokračovat budou letní parní vlaky Českým rájem, mikulášské jízdy i další příležitostné akce.

„Financováním provozu vybraných nostalgických vlaků a jejich začleněním do dopravní obslužnosti kraje chceme nejen oživit historii, ale také podpořit cestovní ruch a rozvoj v hospodářsky slabších regionech. Vnímám to také jako symbolické ocenění práce aktivních členů místních spolků, kteří se výrazně podílejí na připomínání historie železniční dopravy,“ uvedl hejtman Martin Půta.

„Navíc jsou jízdy nostalgických vlaků jedny z nejvíce navštěvovaných turistických akcí v regionu a považuji za správně takové události podporovat. Dále jsme ještě podpořili například opravu parní lokomotivy 312.3629, která bude brázdit po trati Kořenov – Harrachov, a to z peněz z vyšších daňových příjmů z kraje letošního roku.“

„Díky nové smlouvě má kraj právo každoročně určovat a upravovat rozsah aktivit a podpory s ohledem na jeho rozpočtové možnosti. Pokud bude zájem o akce velký, může rozsah objednaných služeb rozšířit,“ řekl Jan Sviták, statutární náměstek hejtmana pro resort dopravy.

Dosud převážně volnočasová sdružení aktivních občanů, která jízdy ve svém okolí dlouhodobě organizují a o historická vozidla pečují, nově získají stabilní financování. To jim umožní lepší plánování provozu, opravy techniky a další rozvoj po všech stránkách náročné organizace všech činností.

Živý provoz napomůže lepší prezentaci a dostupnosti nejnavštěvovanějších kulturních a přírodních památek Libereckého kraje. Mezi ně patří i kořenovská ozubnicová železnice nebo nádraží v Martinicích v Krkonoších, na kterém stále zůstávají v provozu stará mechanická návěstidla se sklopnými rameny ovládaná na dálku drátovody.

Kraj má zájem o dlouhodobé zapojení nostalgických vlaků do dopravní obslužnosti svého území včetně jejich využití pro kapacitní posílení pravidelných spojů. V letošním rozpočtu má Liberecký kraj na nostalgické aktivity vyčleněno celkem 6,5 milionu korun. Rozsah aktivit v dalších letech bude záviset na zájmu cestujících o nabízené služby.

„V regionu máme na tři desítky různých aktivit a spolků věnujících se nostalgické železniční dopravě. Chceme, aby se jednotlivé aktivity vzájemně doplňovaly a nebyly si konkurencí. V souladu se zpracovanou Konceptí turistické dopravy rozhodl kraj o zasmluvnění prioritních nostalgických aktivit, které jsou založené na vzájemné spolupráci spolků,“ dodal Jan Sviták.

/ Filip Trdla; foto Klub přátel železnic Českého ráje



Kraj vybral další firmy, které zrekonstruují mosty a silnice v regionu

Silnice z Chutnovky do Loktuše, z Libštátu do Bělé, ze Smržovky do Tanvaldu a v Lučanech nad Nisou nebo mosty v Pertolticích a v Záskalí. To jsou další silniční projekty, u nichž Liberecký kraj vybral firmy, které provedou stavební práce. Letos má kraj na rekonstrukce silnic a mostů přes 1,18 miliardy korun.

„Z analýzy o stavu povrchů silnic, kterou si necháváme každoročně zpracovávat, vyplývá, že nejlepší stav mají vozovky silnic II. třídy v okrese Liberec, kde průměrná známka činí 2,41. Nejhorší stav je v okrese Semily, který je na hodnotě 3,17. *(Já a koloběžka můžeme potvrdit! – f-p)* Právě výsledek hodnocení u silnic II. třídy nás přiměl k tomu, abychom se zejména letos a příští rok zaměřili na opravy a rekonstrukce těch komunikací, které hrají v dopravním propojení částí regionu významnou roli. Nyní se tak chystáme investovat zejména do silnic II. třídy na Semilsku. Zrekonstruujeme tam například silnici v Benešově u Semil za 180 milionů, komunikaci vedoucí z Lomnice nad Popelkou do Košťálova za zhruba 65 milionů anebo z Roprachtic do Kořenova za přibližně

131 milionů korun. Rekonstrukce se dočká také silnice v Rokytnici nad Jizerou za 185 milionů korun.

Jedná se o stavební akce, které budou trvat dvě sezony. Hotovo bude nejpozději v roce 2024. Pomohou nám v tom také finance z evropských fondů," uvedl hejtman Martin Půta.

Konkrétní přehled schválených silničních projektů a rekonstrukcí mostů Radou LK:

1. Silnice II/283 Libštát – Bělá, výhybny; vybraná firma: MI Roads a. s.; částka: 19,253 milionu včetně daně
2. Silnice II/283 Chutnovka – Loktuše; vybraná firma: COLAS CZ; částka: 18,741 milionu vd
3. Silnice III/29037 Lučany, pramen Lužické Nisy; vybraná firma: STRABAG; částka: 14,245 milionu včetně daně
4. Silnice III/29041 Smržovka–Tanvald; vybraná firma: STRABAG; částka: 12,406 milionu včetně daně
5. Most ev. č. 27814-2 Záskalí; vybraná firma: BREX, částka: 19,253 milionu vd
6. Most ev. č. 2708-1 přes Panenský potok v Pertolticích; vybraná firma: BREX, částka: 18,476 milionu včetně daně

/ Filip Trdla

Opravovaná hlavní přístupová cesta na příhraniční hrad Grabštejn u Hrádku nad Nisou na Liberecku zůstává uzavřená. Podle dřívějších plánů měly práce skončit do konce dubna. Kastelánka hradu Věra Ozogánová uveda, že není možné odhadnout, dokdy omezení potrvá. Obává se, že stavební práce zasáhnou i do prázdninových měsíců a bude nutné zrušit hlavní letní akci. „Náhradní přístup nepojme kulturní akci s 1300 lidmi za den. Bojíme se, že by zkolabovala doprava. Už teď lidé, co tam dole bydlí, nejsou z toho nadšení,“ uvedla kastelánka. Dvoudenní akce *Řemesla na hradě* by na Grabštejně sice měla být až na začátku srpna, rozhodnutí o jejím konání ale musí podle kastelánky padnout už v průběhu června, aby neblokovali pozvané řemeslníky, hudebníky nebo šermíře.

Hlavní přístup na hrad je uzavřený kvůli výstavbě vodovodní přípojky a čistírny odpadních vod. Zpoždění mají práce na finálních površích. „Z dláždění na hlavní cestě zbývá už jen asi pět metrů,“ uvedla kastelánka. Horší to je podle ní s dokončením úprav lesní pěšiny, která vede od parkoviště kolem vojenského areálu před hradem k dlážděné hlavní cestě. Bez otevření pěšiny se turisté tudy na hrad nedostanou.





Příhraniční hrad tak bude zatím nadále přístupný pouze od Chotyně. Odtud vede nahoru k hradu klikatá zelená turistická cesta, která není vhodná pro kočárky. Podle kastelánky zatím nedokážou odhadnout, jak výrazně se komplikovaný přístup na hrad projeví na návštěvnosti.

Hrad Grabštejn se tyčí na skalnatém kopci nad obcí Chotyně. Loni na hrad přišlo skoro 18 tisíc návštěvníků. Novinkou letošní sezony je zpřístupnění přízemní místnosti v bergfritové věži. Atypická kruhová místnost s tajemným nádechem se stane od července galerií Pod Věží, na zahajovací výstavě budou díla Kateřiny Karlovcové.

(Náš REGION – ČTK; foto Standa Huhu Sojka)

mladá boleslav

Státní okresní archiv Mladá Boleslav pořádá den otevřených dveří v rámci Mezinárodního dne archivů, který se koná 10. června od 10 do 16 hodin v sídle archivu na mladoboleslavském hradě.

za humny

Už jen do neděle budou v Galerii moderního umění v Hradci Králové tři jarní výstavy - Jan Šafránek: Kavárna Kubišta, Michaela Vélková Maupicová: Šum v pláštvi, světlo v mohyle a Josef Wagner.

Expozice, nabízející průřez tvorbou sochaře Josefa Wagnera (1901 – 1957) je v Galerii Vladimíra Praclíka od února. Představuje autorovy práce z kamene, bronzu i dřevořezby, návštěvníci mají možnost prolistovat faksimile Wagnerových skicářů. Josef Wagner patřil k nejvýznamnějším osobnostem českého sochařství první poloviny 20. století. Věnoval se vlastní tvorbě, restaurování a jako pedagog na Vysoké škole uměleckoprůmyslové v Praze vychoval celou generaci sochařů, která se prosadila v 60. letech 20. století.



Do v neděli uvolněného prostoru Galerie moderního umění přichystala tři nové výstavy. Expozici Tomáše Svobody *Silent Disco*, kdy autor pro foyer galerie připraví jedinečnou práci prezentující jeho současnou tvorbu.

Výstava *Stopy z bronzu*

a kamene: Josef Václav Škoda představí sochaře, jehož dílo je silně spjato s Hradcem Králové. V Galerii Vladimíra Praclíka budou prezentovány přípravné modely plastik

a soch, které byly osazeny v minulém století do veřejného prostoru města a jeho blízkého okolí. Modelletta jsou doprovázena texty o vzniku a osazení finálních děl společně s fotografiemi historického a současného stavu.

Třetí výstavou, která se chystá, je *Akční umění východních Čech*. GMU přiblíží fenomén tohoto uměleckého proudu v Bílé a Černé kostce. Bílá kostka představí díla ze sbírky GMU zaměřená především na východočeskou sekci, získanou při přípravě monografie multimediálního umělce Milana Langer a doplněná o důležitá díla tohoto směru. V Černé kostce bude ke zhlédnutí rozsáhlá sbírka pohyblivého obrazu GMU - filmy, videa a dokumentace akčního umění.

Všechny tři výstavy zahájí vernisáž ve čtvrtek 22. června v 18 hodin.

(Galerie moderního umění v Hradci Králové)

#



Radovan Rakus

trosečník – kulturně-společenský e-zin * vydavatel a redaktor: M. Fefík Podobský
fefik.sorry@seznam.cz * nechcete-li e-zin dostávat, dejte vědět!
všechna čísla naleznete na internetu: knihovna.jicin.cz/regionalni-zpravodaj